

Naslov članka/Article:

ZGODNJE RIMSKO OBDOBJE V SLOVENIJI EARLY ROMAN ERA IN SLOVENIA

Avtor/Author:

Dr. Bernarda Županek

DOI:

10.59132/zvs/2020/2/16-31

CC licenca



Priznanje avtorstva-Nekomercialno-Brez predelav



Zgodovina v šoli št. 2/2020, letnik 28

ISSN 1318-1416

Izdal in založil: Zavod Republike Slovenije za šolstvo

Kraj in leto izdaje: Ljubljana, 2020

Spletna stran revije:

<https://www.zrss.si/strokovne-revije/zgodovina-v-soli/>

Dr. Bernarda Županek
Muzej in galerije mesta Ljubljana

ZGODNJE RIMSKO OBDOBJE V SLOVENIJI

Bernarda Županek, PhD
Museum and Galleries of Ljubljana

EARLY ROMAN ERA IN SLOVENIA



IZVLEČEK

V prispevku pregledno in poljudno predstavljamo prehod iz keltskega v zgodnjersko obdobje in razcvet slednjega na območju današnje Slovenije. Pregled začnemo s kratko omembo keltskega obdobja pri nas. Nadaljujemo s prvimi trgovskimi stiki z Rimljani ter kasnejšo vojaško zasedbo. Opisujemo rimsko organizacijo imperiju priključenega prostora, oblikovanje mestnih upravnih enot ter pogloblitve poteze rimske kulture. Časovno je zajeto zadnje stoletje pred našim štetjem in prva tri stoletja po njem. Upoštevani so novejša arheološka odkritja ter rezultati sodobnih raziskav.

Ključne besede: Kelti, zgodnjersko obdobje, rimska mesta, rimsko podeželje, rimska kultura

ABSTRACT

The paper presents, in a clear and non-technical way, the transition from the Celtic to the early Roman era and the flourishing of the latter in the territory of present-day Slovenia. The review begins with a brief mention of the Celtic era in our parts. It continues with the first commercial relations with the Romans and the subsequent military occupation. It describes the Roman organisation of the area annexed to the empire, the formation of urban administrative units, and the main features of Roman culture. The time frame covers the last century B.C. and the first three centuries A.D. Recent archaeological discoveries and the results of contemporary research have been taken into account.

Keywords: Celts, early Roman era, Roman cities, Roman countryside, Roman culture

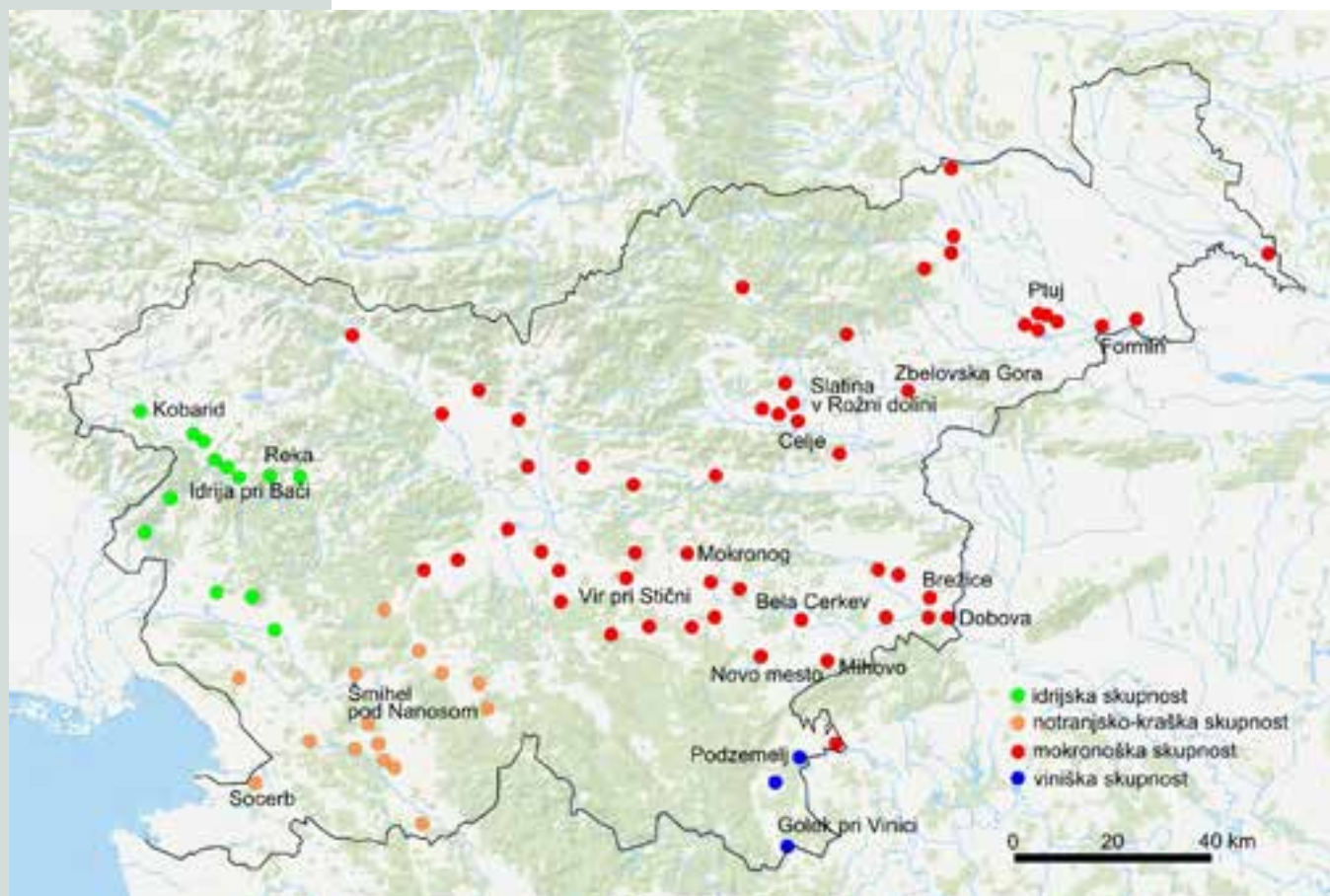
UVOD – KELTI V SLOVENIJI, NA KRATKO

Okoli leta 400 pr. n. š. so se začele prve keltske selitve, ki so se končale v 3. stoletju pr. n. št. Takrat je bila vidna nova podoba Evrope: Kelti so poselili Britansko otočje, velik del Iberskega polotoka in Francije, del severne Italije, Panonsko kotlino in Vzhodne Alpe ter obširne predele ob spodnji Donavi do Črnega morja in vse do Anatolije.

Na območju današnje Slovenije naselitev Keltov pomeni zgodovinski mejnik med halštatsko (oz. staro železno) in latensko (oz. mlajšo železno) dobo. Iz latenske dobe, torej zadnjih treh stoletij pred našim štetjem poznamo predvsem naselja in pokopališča. Poimenovanje »*laten*« je kultura Keltov dobila po bogatem najdišču La Tène ob jezeru Neuchâtel v Švici.

Na območje današnje Slovenije so se konec 4. stoletja pr. n. št. začele naseljevati majhne skupnosti keltskih poljedelskih družin. Ne vemo še, kako so se zmile s staroselci. So halštatske skupnosti doživele popoln zlom? So Kelti ta prostor preprosto zavojevali ali pa so uporabljali več diplomacije in iskali skupne gospodarske interese?

Po naselitvi Keltov so se na območju današnje Slovenije oblikovale štiri skupnosti, ki jih po arheoloških ostankih lahko jasno razlikujemo, saj je vsaka izmed skupin imela svojske navade in nošo. Domnevamo, da so bile vse štiri mešanica staroselcev in Keltov, pri čemer sta bila delež in vpliv Keltov v posameznih skupnostih različno velika. Kot



Zemljevid latenskih skupnosti v Sloveniji z glavnimi najdišči. Zemljevid izrisal dr. Anton Polšak na temelju ArcGIS Online po predlogi ZRC SAZU Inštituta za arheologijo, objavljeni v knjigi Zakladi tisočletij, 1999, str. 154.

kaže, so Kelti prevladali zlasti na Štajerskem, na primer v Podravju in Savinjski dolini. Pri antičnih piscih pa v 2. stoletju pr. n. št. tudi prvič zasledimo imena ljudstev, ki so živela na območju današnje Slovenije: keltski Karni, Tavriski in morda Ambisonti ter nekeltski Kolapijani.

Del teh ljudstev je bil povezan v Noriško kraljestvo (*regnum noricum*), federacijo ali kraljestvo več plemen, ki je pokrivalo del današnje Avstrije in manjši del današnje Slovenije. Nastalo je okoli 200 pr. n. št.; leta 15 pr. n. št. je bilo priključeno k rimskemu imperiju. Odnosi Noriškega kraljestva z Rimljani so bili vedno dobri, zavezniški, z veliko diplomacije in gospodarskimi stiki. Med Rimljani je bilo zelo cenjeno t. i. noriško jeklo, *ferrum noricum*, ki so ga uporabljali za izdelavo orožja. Ena od pomembnih sprememb na območju Slovenije v tem času je bila novčni obtok: Kelti na območju Jugovzhodnih Alp so na začetku 2. stoletja pr. n. št. začeli kovati lasten denar.

STIKI Z RIMLJANI IN ZASEDBA

Leta 181 pr. n. št. je bila po odločitvi senata v Rimu ustanovljena kolonija Akvileja (današnji Oglej/Aquileia v Italiji). Mesto ni bilo le vojaško, ampak tudi pomembno trgovsko in upravno središče in je služilo kot odskočna deska za osvajanje jugovzhodnega alpskega prostora. Kolonija Akvileja je bila pomembna tudi kot stičišče prometnih poti ter sedež številnih trgovskih in podjetniških družin, ki so gojile tesne stike z domorodnimi plemeni na širokem prostoru Vzhodnih Alp, srednjega Podonavja in vzhodnega Jadrana. Ustanovitev Akvileje je pomembno vplivala na razvoj dogodkov v širšem prostoru: štiri leta kasneje, 177 pr. n. št., so Rimljani v t. i. istrskih vojnah osvojili Istro. Takrat je padel Nezakcij, staro središče plemena Histrov na jugu istrskega polotoka, in pod rimski nadzor je prišel velik del Istre.

Z Akvilejo so bile tesno povezane vse najstarejše rimske naselbine na našem ozemlju, ki so nastale v obmorskih krajih in njihovem zaledju. Že v sredini 2. stoletja pr. n. št. je bil tak Sermin pri Kopru, pomembna prazgodovinska in zgodnjericimska obmorska naselbina. Od konca 2. stoletja pr. n. št. do sredine 1. stoletja n. št. arheološke ostaline v naseljih v Tržaškem zalivu, ki so bila obljudena že pred tem obdobjem (na primer Devin, Štramar, Jelarji, Pomjan), izpričujejo tesno povezavo s severno Italijo. V tem času so nastala tudi nova naselja, iz katerih so se razvila številna posestva, t. i. vile, na primer nedavno odkrita vila na območju sv. Katarine v Ankaranu, dobro raziskana vila rustika na Školaricah pri Spodnjih Škofijah ter vsaj 3000 m² velika obmorska vila s pristaniščem v Simonovem zalivu pri Izoli.

Kolonijo Tergeste (današnji Trst) so verjetno ustanovili pred letom 52 pr. n. št. Na širšem območju današnjega Kopra je v 1. stoletju pr. n. št. ležala Egida, naselbina z mestnimi pravicami. V 1. stoletju n. št. je bil ves priobalni pas že močno romaniziran, s številnimi novimi naselji.

Potem so Rimljani začeli napredovati v kraje v širšem zaledju Akvileje. To je bil pomemben prehodni prostor med tedanjo Cisalpinsko Galijo, ki je bila od okoli leta 90 do 42 pr. n. št. provinca in nato del Italije, in Noriškim kraljestvom. Obsegal je del današnjega Krasa, prelaz Razdrto, Postojnska vrata in Emonsko kotlino. Rimljani so si že zgodaj prizadevali, da bi ga



Keltski novc – srebrnik. (Hrani: Mestni muzej Ljubljana. Foto: Matevž Paternoster, MGML.)

osvojili, in rimski vplivi so se počasi širili tudi v notranjost. Pomemben je bil nadzor nad prometnimi potmi, predvsem nad tako imenovano jantarjevo potjo prek Postojnskih vrat in prelaza Razdrto (rimska Okra), kjer so Rimljani vzpostavili nadzor že konec 2. ali na začetku 1. stoletja pr. n. št. Na tem prostoru so bili odkriti sledovi vojaških spopadov ter rimske postojanke, ki je imela dobre zveze z Akvilejo in obalnim pasom. Med drugim so bili v njej odkriti ostanki amfor, ki kažejo na trgovino z vinom, eno najbolj zaželenih dobrin, s katero so akvilejski trgovci trgovali s plemeni v notranjosti.

Sredi 1. stoletja pr. n. št. so Rimljani že trdno nadzorovali Ljubljansko kotlino. Njihov interes je bil še vedno predvsem trgovski, nadzorovali so plovno pot proti vzhodu po Ljubljanici in Savi ter kopne poti v Noriško kraljestvo in Panonsko nižino. Najpomembnejše zgodnjorimsko naselje je bil Navport (današnja Vrhnika), rimski trgovci pa so imeli svojo izpostavo tudi na območju današnje Ljubljane.

Po Oktavijanovih vojnah na območju kasnejših provinc Panonije in Dalmacije (35–33 pr. n. št.) ter po priključitvi Norika (okoli leta 15 pr. n. št.) in zasedbi Panonije (14–9 pr. n. št.) je za ta prostor napočilo novo obdobje. Uprava v zasedenih pokrajinah je bila na novo organizirana, procesi akulturacije so pospešeno delovali. Ustanovljena je bila kolonija Emona. Ob poti, ki je Emono povezovala z Noriškim kraljestvom na Koroškem, je konec 1. stoletja pr. n. št. in na začetku 1. stoletja n. št. na kratko zacvetelo utrjeno naselje v Kranju. Hkrati so se Rimljani pojavili v Celeji (Celje).



Zemljevid rimske širitve na območje današnje Slovenije. Zemljevid izrisal dr. Anton Polšak na temelju ArcGIS Online po predlogi ZRC SAZU Inštituta za arheologijo, objavljeni v knjigi Zakladi tisočletij, 1999, str. 186.

V 1. stoletju so bili v Petovionii (Ptuj), Sisciji (Sisak) in Karnuntu (Deutsch-Altenburg) stalni vojaški tabori, iz katerih so Rimljani nadzorovali že zasedena ozemlja v Panoniji in na severnem Balkanu. Vojska pa ni imela le bojnih nalog, ampak je tudi veliko gradila. Tacit poroča, da so bili jeseni leta 14 vojaki treh legij zbrani v poletnem taboru, od koder so imeli dolgo pot do Navporta, kjer so gradili ceste, mostove in prekope.

ZGODNJRIMSKO OBDOBJE V SLOVENIJI

Zadnja rimska osvajanja ozemlja na našem prostoru so potekala v času vladavine prvega cesarja, Avgusta (27. pr. n. št.–14 n. št.). S temi osvajanja in posledično utrditvijo rimske nadvlade se je končalo dolgo obdobje prazgodovine in začel rimski čas.

Naš prispevek v nadaljevanju predstavlja zgodnjerimski čas, od začetka 1. pa do konca 3. stoletja. Medtem ko sta bila 1. stoletje in prva polovica 2. stoletja čas miru in blaginje, so t. i. markomanske vojne (vpadi plemen Markomanov, Kvadov in Jazigov med leti 166–180) in sočasna epidemija črnih koz pomenile ostro zarezo. Po boljših časih v začetku 3. stoletja so v letih 235–284 sledili politična nestabilnost, ponovni vpadi barbarov in državljanske vojne. Ponovno stabilnost je prinesla vladavina cesarja Dioklecijana (284–305), s katero se obdobje našega pregleda konča.

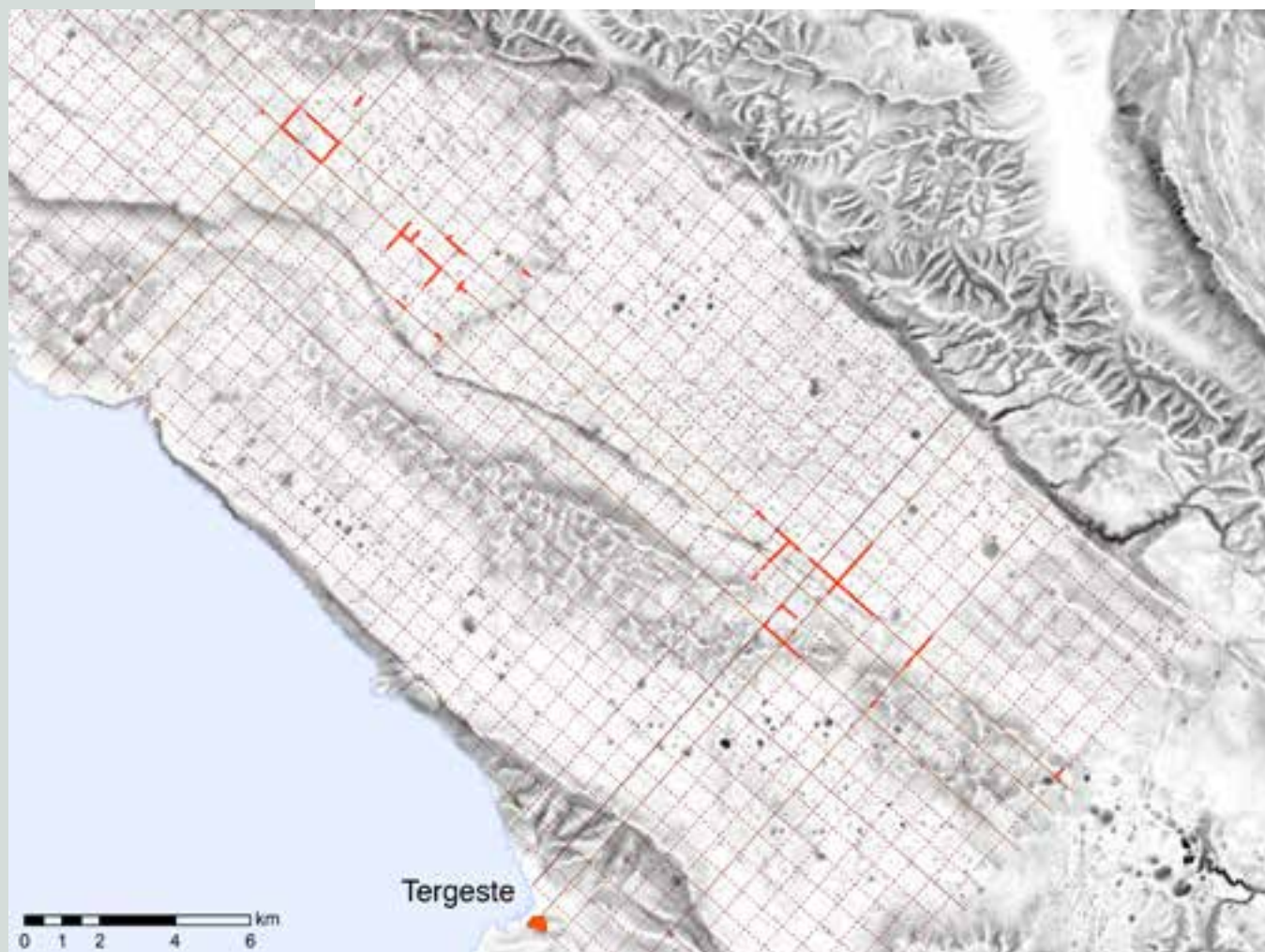


Območje današnje Slovenije in okoliških pokrajin v rimskem času: mesta in cestna mreža. Zemljevid izrisal dr. Anton Poljšak na temelju ArcGIS Online po predlogi ZRC SAZU Inštituta za arheologijo, objavljeni v knjigi *Zakladi tisočletij*, 1999, str. 194.

NASELJA

Na ozemlju današnje Slovenije so bila v rimskem času ustanovljena štiri mesta: najprej v začetku 1. stoletja n. št. Emona, potem Celeja in Neviodun ter na koncu 1. stoletja še Petoviona. Prvo in zadnje mesto sta bili polnopravni koloniji, medtem ko sta Celje in Drnovo imela omejene mestne pravice. V Emono in Petoviono so Rimljani naselili koloniste od drugod, večinoma iz Italije. Ti so v mestu dobili prostor za življenje, zunaj mesta pa zemljo, s katero so se lahko preživljali. Zasedali so tudi položaje v mestni upravi in tako vodili mesto. V Celju in Neviodunu so vodilne mestne položaje zasedali porimljanjeni domači veljaki.

Vsako mesto je imelo svoje upravno območje ali ager, od katerega je živelo. Agri so bili praviloma veliki; skoraj celotno ozemlje današnje Slovenije je bilo razdeljeno na pet agrov, ki so pripadali mestom Tergestu, Emoni, Celeji, Neviodunu in Petovioni; med sabo so bila lahko ločena z mejnimi kamni. Del vsakega agra je bil razdeljen v pravokotne ali kvadratne parcele. Taka delitev je služila ob dodeljevanju zemlje naseljencem in v fiskalne namene.



Nove raziskave so pokazale na pravilno, pravokotno zemljiško razdelitev (t. i. centuriacijo) dela teritorija Tergesta. (Avtor: Dimitrij Mlekuž, CPA ZVKDS.)

Poleg mest in naselij sta bili pomembni dve cestni in poštni postaji, Atrans (Trojane), ki je bil mejna postojanka med Italijo in provinco Norikom, in Pretorij Latobikov (Trebne), mejna postaja med Italijo in Ilirikom oziroma poznejšo Zgornjo Panonijo.

Emona

Emona je zelo staro ime, saj izvira še iz predkeltskih časov. V pozni bronasti in starejši železni dobi je naselje ležalo na Grajskem hribu, umrle pa so pokopavali na drugi strani Ljubljanice. Prav plovna Ljubljanica in lega na križišču poti je bila ključna za razvoj naselbine, prek katere so potekali trgovski stiki s Segesto (rimska Siscija/današnji Sisak), pomembnim prazgodovinskim trgovskim naseljem Segestanov, ter ob jantarjevi poti, ki je vodila prek Petovione in Karnunta (Petronell pri Dunaju) proti Baltskemu morju. V 1. stoletju pr. n. št. so pod Grajskim hribom stale preproste hiše, grajene iz lesa in ilovice, v katerih so živeli predkeltski staroselci, verjetno pomešani s Tavriski. Sredi 1. stoletja pr. n. št., ko so Rimljani že nadzorovali Ljubljansko kotlino, so se sem začeli naseljevati prvi Rimljani, akvilejski trgovci in podjetniki. Rimska Emona, ustanovljena kot *Colonia Iulia Emona*, je bila proti koncu Avgustove vladavine zgrajena po rimskih urbanističnih načelih. Gradbeni napis iz jeseni leta 14 oziroma iz začetka leta 15, ki ga je dal postaviti Tiberij tudi v imenu nedavno umrlega cesarja Avgusta, govori o večji javni gradnji, verjetno o gradnji obzidja. V novo mesto so naselili koloniste: civiliste iz severne Italije in posamezne odslužene vojake, ki so kot odpravnino dobili rodovitno zemljo v okolici Emone.



Rekonstrukcija mesta Emone. (Avtor: Igor Rehar, VOKA, MGML.)

Mesto je bilo zgrajeno v pravokotnem tlorisu, s pravokotno sekajočimi se cestami, med katerimi so bile hiše, v sredini mesta pa glavni trg – forum. Obzidje, ki je za mesto predstavljalo poleg varnosti pred morebitnim sovražnikom predvsem prestiž, je bilo pravokotno, imelo je 26 stolpov, s treh strani pa ga je ščitil tudi dvojni jarek, po katerem je tekla voda, ki se je stekala v Ljubljanico. Poleg štirih glavnih vhodov je bilo za lažji vhod v mesto in iz njega vsaj še deset stranskih. Zunaj mesta so se ob glavnih vpadnicah



Mejnik med mestnima območjema Akvileje in Emone, odkrit pri Bevkah na Ljubljanskem barju. (Hrani: Narodni muzej Slovenije. Foto: Tomaž Lauko.)



Ohranjeno in po načrtih arhitekta Plečnika nadzidano emonsko obzidje na Mirju, pogled z zahodnega vogala proti vzhodu. (Foto: Andrej Peunik, MGML.)

razprostirala obsežna pokopališča, razen proti jugu, kjer je bil teren zamočvirjen.

V Emoni so živeli številni obrtniki, med njimi zlatarji in steklarji, odkriti pa so bili tudi sledovi predelovanja kovin. V severnem predmestju so stale lončarske delavnice. Med najpomembnejšimi dejavnostmi Emoncev je bila poleg kmetijstva trgovina. Na ozemlju, ki je administrativno pripadalo rimski koloniji Emoni, so bile tri pomembne naselbine: Navport (Vrhnika), Karnij (Kranj) in Ig.

Celeja

Kot kaže predkeltsko ime naselbine, je na območju današnjega Celja že v starejši železni dobi ob prastari jantarjevi poti nastalo manjše naselje, kjer so se ustavljale karavane trgovcev. V mlajši železni dobi se je na mestu današnjega Celja in na severni terasi Miklavškega hriba razvilo noriško-tavriščansko središče. Vladali so mu bogati knezi, ki so verjetno imeli tudi svojo kovnico denarja. Okoli leta 15 pr. n. št. je bilo Noriško kraljestvo mirno priključeno rimski državi.

Prebivalci Celeje so se tako izognili krvavim bojem ob osvajanju Ilirika (Tiberijeva panonska vojna, veliki panonsko-dalmatski upor), ki so se končali leta 9.

Rimska Celeja, s polnim imenom *municipium Claudium Celeia*, je torej zrasla iz keltskega emporija, Plinij Starejši pa jo omenja kot nekdanji oppidum (*Kéleia*). Mestne pravice je dobila v času cesarja Klavdija. V času največjega razcveta je po ocenah strokovnjakov štela najmanj 10.000 prebivalcev. Mestna pokopališča, ki so se razprostirala ob vseh štirih vpadnicah, pa so bila dolga tudi več kilometrov.

Mesto so upravljali aristokrati Vindoniji, Beliciji, Spektaciji in drugi. Nekaj uglednih družin je živelo v manjši vasi na prostoru današnjega Šempetra v Savinjski dolini, kjer je bila izkopana nekropola z marmornimi grobnicami, okrašenimi z reliefi z mitološkimi prizori in s kipi celejanskih pomembnežev. Grobnice so se ohranile zaradi katastrofalne poplave Savinje v drugi polovici 3. stoletja, ki je poškodovala tudi Celejo, in so danes na ogled kot arheološki park.



Grobnica družine Enijcev, iz 2. stoletja, v Šempetru v Savinjski dolini. (Vir: Turistično društvo Šempeter.)

Neviodun

Prostor, kjer se je razvila naselbina Neviodun (Drnovo pri Krškem), so naseljevali Latobiki; verjetno so pripadali zvezi keltskih plemen, znanih pod imenom Tavriski. Ime naselbine pomeni »*novo mesto*«. Potem ko se je leta 33 pr. n. št. končala Oktavijanova ilirska vojna, v sklopu katere so Rimljani zasedli Siscijo in premagali Tavriske, je ozemlje Latobikov verjetno dobilo pravni status *civitas*, skupnosti pod vodstvom rimskih poveljnikov ali lokalnih veljakov. V prvi polovici 1. stoletja sta na ozemlju Latobikov zrasli

dve naselbini: Neviodun, ki je v času vlade cesarja Vespazijana dobil status rimskega municipija in se je odtelej imenoval Flavijski municipij Neviodun (*municipium Flavium Neviodunum*; Vespazijan je bil iz družine Flavijcev), in Pretorij Latobikov (*praetorium Latobitorum*/Trebnje), ki je bil mejna postaja med Italijo in Ilirikom oziroma poznejšo Zgornjo Panonijo.

Neviodun je zrasel v 1. stoletju ob okljuku reke Save. Rečno pristanišče in lega ob cesti, ki je povezovala Emono s Siscijo, sta mu v prometu dajala izjemen pomen. Verjetno je bila tu prekladalna postaja za tiste tovore, ki so jih zaradi nevarnih brzic v zgornjem toku Save raje preložili na vozove. Pristanišče, zidano iz velikih kamnitih blokov, je imelo dva pomola in popločeno obalo. Zgrajeno je bilo v poznem 1. stoletju. V njegovi bližini je stala velika stavba, verjetno svetišče, ki so jo v zgodnjem 2. stoletju porušili in postavili veliko skladišče.

Neviodun je imel pravokotno cestno mrežo, kanalizacijo, kopališče, vodovod in razkošne stavbe z mozaiki ter ogrevanimi prostori. Na zahodnem obrobju mesta so odkrili lončarske in opekarske delavnice. Prebivalstvo je ostalo večinoma keltsko, o čemer pričajo imena, ohranjena na kamnitih spomenikih.

Petoviona

Petoviona (Ptuj) je sprva je pripadala Noriškemu kraljestvu. Po njegovi mirni priključitvi k rimski državi okoli leta 15 pr. n. št. je morda nekaj časa ostala v Noriku, morda pa je bila že tedaj vključena v Ilirik. Najpozneje od Vespazijana dalje (69–79) je pripadala provinci Panoniji in bila nekaj desetletij eno njenih upravnih središč. Ime mesta, ki je po vsej verjetnosti predkeltsko, kaže, da je bila naselbina prastara postaja ob jantarjevi poti in prehodu čez Dravo.

V avgustejski dobi so na desnem bregu Drave postavili legijski tabor, ki ga je reka verjetno kasneje odnesla. Petoviona je brez dvoma imela pomembno vlogo v osvajanju Ilirika, upor sam pa je zaradi odmaknjenosti od vojnih prizorišč ni prizadel. V vojaškem taboru so bile nastanjene različne legije, v času cesarja Trajana (98–117) pa je bila vojska dokončno umaknjena iz naselbine in Petoviona je dobila status kolonije (*colonia Ulpia Traiana*; cesar Trajan je bil iz družine Ulpijcev). V mesto so se naselili veterani iz severne Italije. Staroselsko oziroma keltsko prebivalstvo, ki je bilo gotovo prisotno (morda gre za Serete ali Serapile, ki jih omenja Plinij Starejši), je bilo potisnjeno v ozadje, zato se nam je na napisih ohranilo le malo staroselskih imen.

Pod cesarjem Hadrijanom (117–138) je Petoviona postala sedež uprave in osrednjih uradov ilirske carine. Struktura mestnega prebivalstva je bila pisana: veliko je bilo vojaštva, od veteranov do aktivnih vojakov, visokih in nižji mestnih uradnikov. Poleg njih so v mestu bivali državni uradniki, predvsem uslužbenci carinske in davčne uprave, ter številni osvobodenci in sužnji.

Petoviona je bila vplivno upravno, obrtniško in trgovsko mesto s kmetijskim zaledjem; ocenjujejo, da naj bi imela vsaj 20.000 prebivalcev. Ležala je na obeh bregovih Drave,



Rekonstruiran 3. mitrej na Ptuj, na Zgornjem Bregu. (Vir: Pokrajinski muzej Ptuj. Foto: Boris Farič.)

razpotegnjena ob glavni cesti Celeja–Savarija (Szombathely). Razvila se je iz dveh jeder, vojaškega na desnem in civilnega na levem bregu reke. Bregova je sprva povezoval lesen (odkriti so bili leseni piloti), nato pa kamnit most. Štiri mestne četrti, ki so nastale zaradi razgibanega terena, so se razvijale razmeroma samostojno. Razlikovale so se po vlogi, ki so jo imele v mestnem življenju. Na Zgornjem Bregu so gradili razkošne stanovanjske hiše s podi, freskami in štukaturo. V Rabelčji vasi je nastala obrtniška četrt, v kateri so bili veliki opekarski in lončarski obrati s številnim pečmi, delavnicami, sušilnicami, in vodnjaki. Glino so kopali v neposredni bližini. V četrti so delovali tudi kamnoseki, livarji in apnarji. Steklarske, lončarske in livarske delavnice so odkrili tudi na Spodnji Hajdini in na zahodnem robu Zgornjega Brega. Petoviona je bila središče kamnoseštva in trgovine s pohorskim marmorjem.

Mesto je imelo dva vodovoda in zelo verjetno amfiteater – doslej edini na območju Slovenije. Najpomembnejša pokopališča so se širila ob cestah proti Celeji in Savariji. Za Petoviono je posebej značilen kult Nutric (Rejnic), božanstev, sorodnih keltskim materinskim boginjam. Nutricam, ki drugod niso izpričane, je bilo v mestu posvečenih več svetišč. Od 2. stoletja dalje je bil v Petovioni močno prisoten kult boga Mitre; doslej je bilo odkritih pet njemu posvečenih svetišč – mitrejev.

CESTE IN VODNE POTI

V legendah, ohranjenih pri antičnih piscih, se odraža pomen prazgodovinskih karavanskih poti in prometa, ki je dolga stoletja pred prihodom Rimljanov potekal po naših krajih. Pred rimsko zasedbo je ta promet na tleh današnjega slovenskega prostora potekal po uhojenih poteh, kolovozih in plovnih rekah. Velik in dobro organiziran rimski imperij pa je zahteval izgradnjo cestnega omrežja, ki bi zadostilo potrebam komunikacijske naglice in možnostim naglega dostopa ali dovoza na pomembne lokacije. Ceste so državni pošti omogočale hitro komuniciranje Rima s provincami, vojski pa hitre premike po ogromnem ozemlju imperija.

Za vzhodnoalpsko cestno mrežo je bila – tako kot za osvajanje tega prostora – ključno izhodišče Akvileja, eden najpomembnejših podvigov pa izgradnja hitre ceste Akvileja–Emona–Siscija prek Ajdovščine (rimsko obcestna postaja *Ad fluvio frigido*, kasneje poimenovana *Castra*) in Hrušice (*Ad pirum*), ne pa, kot prej, čez prazgodovinski prelaz Okro (Razdrto). Za časa cesarja Tiberija je bila zgrajena cesta Emona–Celeja–Petoviona–Savarija, nekoliko pozneje pa še trasa Celeja–Virun–Teurnija. Razdalje na cestah so bile označene z miljniki. Za cestno omrežje je skrbela cestnoprometna služba.

Vodne poti so bile v rimskem času za prevoz tovorov veliko prikladnejše in okoli štirikrat cenejše od kopenskih. Da je bil rečni promet v prazgodovini in antiki zelo pomemben, kaže tudi to, da so naselbine nastale prav ob plovnih rekah. Plovne so bile reke *Dravus* (Drava), *Savus* (Sava), *Kolapis* (Kolpa) in *Korkoras* (Krka) ter *Nauportus* (Ljubljana).



Tabula Peutingeriana: zemljevid rimskega sveta z mesti in drugimi naselji ter cestnim omrežjem med njimi. Izrez v sredini, nad istrskim polotokom, prikazuje območje današnje Slovenije. (Vir: Wikimedia Commons.)



Posnetek v avgustejskem času zgrajene hitre ceste čez Hrušico, narejen s pomočjo laserskega skeniranja površja. (Avtor: Dimitrij Mlekuž, CPA ZVKDS.)

PREBIVALCI

Pred prihodom Keltov je na ozemlju današnje Slovenije in na njenem obrobju živelo prebivalstvo, katerega imena literarni viri ne sporočajo. Pozneje so ga pisci imenovali s skupnim imenom Iliri, ki je tedaj označevalo prebivalstvo – kasnejše – province Ilirika.

Prvi uradni opis naših krajev v antiki je ohranjen iz sredine 1. stoletja n. št. v 3. knjigi enciklopedije Naravoslovje (*Naturalis historiae*) Plinija Starejšega. Poleg že znanih plemen (Karni, Tavriski, Japodi) Plinij našteva po abecednem redu še nekatera, ki se prej v virih niso pojavila: Katala v kraškem zaledju Tergesta, Latobike na območju Neviouduna in Pretorija Latobikov, Kolapijane ob Kolpi in druge. Velika rimska mesta Emona, Cella in Petoviona so bila, sodeč po njihovih imenih, v začetku celo predkeltška naselja.

Ko je rimski imperij zasedel in priključil območje današnje Slovenije, so staroselcem odvzeli zemljo in jo del razdelili novim naseljencem, Rimljanom. Hkrati pa so vodilnim staroselcem začeli podeljevati različne privilegije in jih tako vključevati v rimske družbene in upravno-administrativne strukture. Tako sta prehod med starim in novim sistemom ter zlitje obeh kultur tekla hitreje in bolj gladko.

Vseeno pa so staroselski prebivalci območja današnje Slovenije še dolgo v rimski čas zadržali nekatere svoje navade, verovanja in tradicije. Tako so na delu Dolenjske in v Beli krajini za pokop upepeljenih pokojnikov iz gline izdelovali žare v obliki hiš. Na širšem območju Štajerske, Dolenjske in osrednje Slovenije pa nekatera dekleta in žene niso sledile rimski modi oblačenja. Raje so se oblačile po svoje: čez nagubano spodnjo obleko z dolgimi rokavi so nosile krajšo obleko brez rokavov, ki so jo spenjale z zaponkami posebnih oblik in včasih prepasale s posebej oblikovanim pasom. Tak način oblačenja je zaradi razširjenosti po provincah Norik in Panonija dobil ime noriško-panonska noša.



Deli noriško-panonske noše. Zgoraj dve sponki za spenjanje obleke na ramenih (leva bronasta, desna srebrna), v sredini dva pasna okova, spodaj del, ki je krasil zaključek pasu. (Hrani: Mestni muzej Ljubljana. Foto: Andrej Peunik, MGML.)

Prebivalstvo naših krajev v antiki so, kot po vsem rimskem imperiju, sestavljali svobodni in sužnji. Med različnimi kategorijami svobodnih prebivalcev so bile glede na pravni in družbeni položaj ter premoženje velike razlike. Največ pravic in privilegijev so imeli prebivalci, ki so dobili rimsko državljanstvo ali bili z njim rojeni. Pravno manj ugoden položaj so imeli osvobojeni sužnji, ki pa so bili pogosto zelo uspešni podjetniki, obrtniki ali uradniki. Velik prepad med različnimi kategorijami svobodnih prebivalcev je omilila odredba cesarja Karakale, izdana leta 212, ki je podelil polno rimsko državljanstvo vsem svobodno rojenim prebivalcem imperija.

GOSPODARSTVO

Rimski imperij je bil enoten gospodarski prostor z velikimi trgi, za katere so na obsežnih kmetijskih površinah pridelovali olje, žita in vino, v dobro razvitih manufakturah (predvsem v Italiji, Galiji in kasneje tudi v severni Afriki) pa keramično posodje. Zelo živ je bil trgovski promet na dolge razdalje, tudi z deželami zunaj imperija. Tako so na primer uvažali jantar z območij ob Baltskem morju in zelo drago svilo s Kitajske.

Hrbtnica rimskega gospodarstva na območju današnje Slovenije je bilo kmetijstvo, nekateri zaselki pa so se lahko specializirali tudi za rudarstvo, kamnoseštvo ali druge obrti. Naselje v Mengšu iz 1. stoletja je bilo na primer povezano s predelavo železa, v Šmartnem na Pohorju pa s kamnolomi marmorja. Na podeželju so poleg vasi in zaselkov nastajala posestva z gospodarskimi in bivalnimi poslopji, imenovana vile rustike. Postavljali so jih na zemljiščih, ki so bila primerna za poljedelstvo. Če sodimo po velikosti stavb, naravnem okolju in razslojenosti družbe, so prevladovala srednje velika posestva. Najmočnejše gospodarsko središče in največje mesto na območju današnje Slovenije je bila Petoviona.



Nagrobnik osvobojenca Lucija Kancija Fida in njegove hčerke Kancije Optate iz Emone. Osvobodenci so imeli omejene pravice, vendar so bili pogosto zelo ambiciozni in premožni. (Hrani: Mestni muzej Ljubljana. Foto: Judita Lux.)

Podeželsko posestvo (villa rustica) pri Radvanju

Vila rustica je rimska podeželska vila, posest bogatega rimskega naseljence, namenjena občasnemu bivanju in gospodarskemu izkoriščanju. Stavba, odkrita v Radvanjah na Mariborskem polju, je ena izmed številnih vil rustik, doslej odkritih na območju Slovenije. Stala je ob pomembni obdravski cesti. Njeni temelji so ohranjeni in urejeni kot arheološki park. Pri arheoloških izkopavanjih so odkrili tri večje gospodarske objekte, ki so verjetno služili za shranjevanje žita in hleve. Arheologi so odkrili tudi dva stanovanjska objekta, ki sta bila od gospodarskega dela ločena z dvo-



Rimsko kmetijsko orodje: vejnik in sekira. (Hrani: Mestni muzej Ljubljana. Foto: Matevž Paternoster, MGML.)

riščem. Celotni kompleks je omejeval obodni zid v velikosti 98,10 x 90,20 metra, ki je hkrati predstavljal nosilni zid za gospodarske objekte na jugovzhodnem delu in za stanovanjski zgradbi v severozahodnem predelu vile. Ta zid okoli območja vile rustike je zagotavljal večjo varnost, dva stolpa pa poleg tega tudi razgled na Pohorje. Nekatere sobe v stanovanjskem delu so bile ogrevane; na najdišču so našli različno orodje, železni hišni ključ, dva bronasta novca, stekleno zapestnico in keramične izdelke.

PISMENOST, RELIGIJA IN UMETNOST

V rimskem imperiju je na vzhodnem delu prevladovala grščina, na zahodnem pa latinščina. Na našem prostoru se je govorila predvsem slednja. Ohranili so se nam številni napisi na nagrobnikih in oltarjih božanstvom, ti so pisani z velikimi črkami. Z branjem in preučevanjem tovrstnih spomenikov se ukvarja posebna veda, epigrafika. Poleg napisov v kamnu, ki so se, razumljivo, najbolje ohranili, je v rimskem času tudi na našem prostoru gotovo nastalo veliko zapisov v kurzivi na pergamentu, papirusu in povoščenih tablicah. To so bili različni uradni dokumenti ter osebna korespondenca.

Rimljani so častili številna božanstva, tako izvorno rimska kot privzeta od različnih ljudstev in tradicij. Jupiter je bil vrhovni bog, ki so ga skupaj z Junono in Minervo častili v templju na forumu številnih rimskih mest. To je bila tako imenovana kapitolska triada, trojica bogov, ki so jih najprej častili v skupnem templju na Kapitolu, enem od sedmih gričev v Rimu, od koder se je ta navada razširila tudi po drugih rimskih mestih. Jupiter je veljal za najboljšega in največjega boga. Pomemben je bil tudi kult cesarja, čigar češčenje je bilo prav tako uradno predpisano v vsakem mestu. Na območju današnje Slovenije pa so častili tudi druge bogove rimskega panteona: Eskulapa skupaj z boginjo Higiejo (božanstvi zdravja), Cerero (boginja poljedelstva in rodovitnosti), Dianio (boginja lova, zaščitnica porodnic), Marsa (bog vojne), Herkula (znan po svoji izjemni moči in velikih dejanjih), Neptuna (bog morja) in Merkurja (bog trgovine in obrti). V veljavi so ponekod ostajala tudi staroselska božanstva. Tako je bilo poleg Jupitra v Emonski kotlini najbolj priljubljeno božanstvo Ekorna.

Ker je razmah krščanstva na območju Slovenije vezan na čas pozne antike in je torej zunaj pozornosti našega članka, omenimo le eno najbolj odmevnih novih najdb. To je bilo odkritje zgodnjekrščanskega odseka severnega emonskega pokopališča, z najstarejšim grobom pokojnice, ki je imela v naročju popolnoma ohranjeno skledo iz modrega stekla, okrašeno z ornamentom vinske trte in z grškim napisom: »*Pij, da boš živel večno, na mnoga leta!*«.

Rimska umetnost, ki je bila dedinja helenistične umetnosti, se je na ozemlju današnje Slovenije pod okriljem rimske države hitro razširila. Mesta so bila bogato okrašena s napisi in kipi cesarjev, zaslužnih posameznikov in bogov. V umetniškem ustvarjanju so imeli pomembno vlogo kiparji in kamnoseki; nagrobne spomenike za pripadnike visokega in srednjega sloja so izdelovali najboljši provincialni umetniki. Številni ostanki fresk



Gema (nekoč vdeta v prstan) z upodobitvijo boga vojne, Marsa, ki v roki drži boginjo zmage, Viktorijo. (Hrani: Mestni muzej Ljubljana. Foto: Andrej Peunik, MGML.)



Kamnitno podnožje kipa s posvetilom boginji Ekorni. (Hrani: Mestni muzej Ljubljana. Foto: E. Primožič, Matevž Paternoster, MGML.)

in štukatur kažejo, da je bilo zelo priljubljeno tudi okraševanje sten in stropov. Za freske iz 1. in 2. stoletja je značilno, da so stenske ploskve razdeljene na več pravokotnih polj, na katerih so majhni figuralni prizori. V 3. in 4. stoletju so velike površine krasili z geometrijskimi vzorci. Tla so pogosto olepšali z mozaiki. Sprva so bili najbolj priljubljeni mozaiki z geometrijskimi vzorci, ki so se k nam razširili iz Italije; ob koncu 2. stoletja so se uveljavili ornamentalni in figuralni mozaiki.



Stenska poslikava iz emonske insule 17. (Hrani: Mestni muzej Ljubljana. Foto: Matevž Paternoster, MGML.)

SKLEP

V prispevku smo najprej na kratko orisali keltsko obdobje na ozemlju današnje Slovenije, potem pa predstavili prehod iz keltskega v rimski čas. Obsežno smo govorili o zgodnje-rimskem obdobju na območju današnje Slovenije.

V zaključku poudarjamo, da migracije populacij nikdar niso bile tako obsežne in tako agresivne, da bi prišlo do menjave celotne populacije. Nasprotno, domnevamo, da je bilo prišlekov vedno bistveno manj kot staroselcev; vedno pa so se lahko kultura, moda, novi običaji širili skupaj s prišleki ali sami, kot prenos idej.

Drug poudarek velja preskoku, ki ga za naš prostor pomeni rimski čas in kultura: prva mesta in visok nivo bivanja v njih, relativno visoka pismenost, vključitev v antično kulturo. Enega od vrhuncev rimske civilizacije pri nas pa pomeni pozna antika, z obdobjem blagostanja v 4. stoletju in z razmahom krščanstva ter z le-tem povezanimi novimi kulturnimi impulzi.

VIRI IN LITERATURA

- Božič, D. (2012). Kelti na sedanjem slovenskem ozemlju. *Delo, priloga Znanost*, 29. 11. 2012. Pridobljeno s <https://www.delo.si/novice/znanoteh/kelti-na-sedanjem-slovenskem-ozemlju.html>.
- Božič, D., Bratož, R., Ciglencečki, S., Dular, J., Horvat, J., Knific, T., Kos, P., Pleterški, A., Šašel Kos, M., Turk, I. in Velušček, A. (1999). *Zakladi tisočletij. Zgodovina Slovenije od neandertalcev do Slovanov*. Modrijan: Ljubljana.
- Horvat, J. (1999). Rimska provincialna arheologija v Sloveniji po letu 1965: Poselitvena slika in drobna materialna kultura. *Arheološki vestnik*, 50, str. 215–257.
- Horvat, J. (1997). *Sermin. Prazgodovinska in zgodnjerska naselbina v severozahodni Istri*. Založba ZRC: Ljubljana.
- Istenič, J. (2014). *Rimske zgodbe s stičišča svetov*. Narodni muzej Slovenije: Ljubljana.
- Laharnar, B. in Turk, P. (2017). *Železnodobne zgodbe s stičišča svetov*. Narodni muzej Slovenije: Ljubljana.
- Novšak, M. (ur.). (2003). *Školarice pri Sp. Škofijah*. V: Prešeren, D. (ur.) (2003). *Zemlja pod vašimi nogami, Arheologija na avtocestah Slovenije*. Zavod za varstvo kulturne dediščine: Ljubljana str. 258–259.
- Stokin, M. (2001). Simonov zaliv: antična vila. *Annales*, 11 (2), str. 405–412.