

Naslov članka/Article:

Kmetijstvo na gorskem območju v Sloveniji

Farming in the Mountain Areas of Slovenia

Avtor/Author:

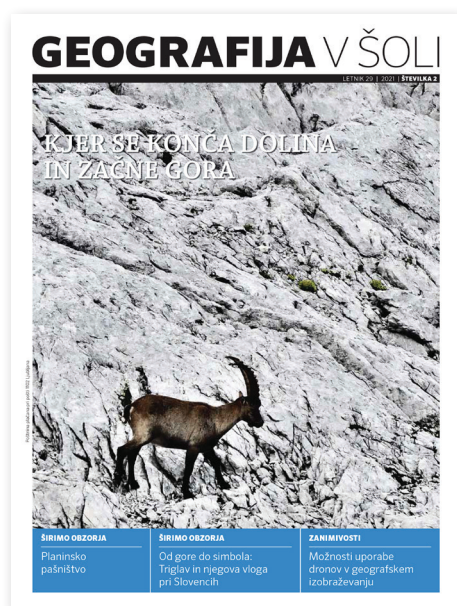
Barbara Medved-Cvikl, Silvester Kranjec, mag. Jernej Kavšek

<https://doi.org/10.59132/geo/2021/2/15-23>

CC licenca



Priznanje avtorstva-Nekomercialno-Brez predelav



Geografija v šoli 2/2021, letnik 29

ISSN 1318-4717

Izdal in založil: Zavod Republike Slovenije za šolstvo

Kraj in leto izdaje: Ljubljana, 2021

Spletna stran revije:

<https://www.zrss.si/strokovne-revije/geografija-v-soli/>

Kmetijstvo na gorskem območju v Sloveniji

Farming in the Mountain Areas of Slovenia

Izvleček

Za opredelitev gorskega območja in s tem gorskega kmetijstva ni enotnih kriterijev. V okviru skupne kmetijske politike (SKP) se izvaja ukrep plačilo za območja z omejenimi možnostmi za kmetovanje (OMD), v okviru katerega so določena gorska območja. Kmetijstvo na gorskem območju določajo nadmorska višina in strmi nagibi, kar se odseva v strukturi rabe kmetijskih zemljišč in usmerjenosti kmetijskega sektorja na teh območjih. Na gorskem območju prevladujeta gozdarstvo in pašna živinoreja. Nadpovprečen je tudi delež varovanih območij, kar se odseva v nadpovprečnih stopnjah diverzifikacije naravnega okolja in tudi kmetijskega prihodka.

Ključne besede: gorsko območje, gorsko kmetijstvo, skupna kmetijska politika, območja z omejenimi dejavniki za kmetijstvo

Abstract

There are no uniform criteria for defining a mountain area and, consequently, mountain farming. Under the Common Agricultural Policy (CAP) measures, payments are granted to less-favoured areas (LFA), which also cover mountain areas. Farming in a mountain area is characterized by high altitude and steep slopes, which is reflected in the structure of agricultural land use and in the orientation of the agricultural sector in these areas. Forestry and livestock grazing are predominant in mountain areas. In such areas, the proportion of protected zones is above average, which is reflected in the above-average levels of diversification of the natural environment and of agricultural income.

Keywords: mountain area, mountain farming, Common Agricultural Policy, less-favoured areas



Barbara Medved-Cvikl
Ministrstvo za kmetijstvo,
gozdarstvo in prehrano,
Sektor za trajnostno kmetijstvo
Barbara.Medved-Cvikl@gov.si



Silvester Kranjec
Ministrstvo za kmetijstvo,
gozdarstvo in prehrano,
Sektor za trajnostno kmetijstvo
Silvester.Kranjec@gov.si



Mag. Jernej Kavšek
Ministrstvo za kmetijstvo,
gozdarstvo in prehrano,
Sektor za trajnostno kmetijstvo
Jernej.Kavsek1@gov.si
COBISS: 1.02

Uvod ali kaj je gorsko območje?

O opredeljevanju gorskega območja ni enotnih kriterijev ne na nacionalni in še manj na globalni ravni. Obstaja vrsta med seboj pogosto precej različnih opredelitev. Razlike med njimi so v veliki meri pogojene z različnimi nameni njihove uporabe (npr. potrebe kmetijske politike, proučevanje geografskih procesov ...). V veliki meri jim je skupno to, da izhajajo iz spoznanja, da ima gorsko območje podnebne in reliefne značilnosti, zaradi katerih so možnosti gospodarske (zlasti kmetijske) rabe zmanjšane, saj je kmetijstvo gospodarska panoga, ki je najbolj odvisna od naravnih razmer (Gorska in obmejna območja, 2016).

Gorsko območje lahko opredelimo na različne načine, zato se tudi podatki o obsegu razlikujejo.

V okviru skupne kmetijske politike je gorsko območje opredeljeno kot območja z omejenimi možnostmi za kmetijstvo (Program razvoja podeželja, 2014; 2016; 2019) in obsega 72 % ozemlja države.

Kot gorsko območje običajno razumemo območje alpskih pokrajin, ki po regionalizaciji Geografskega inštituta Antona Melika (Slovenija – pokrajine in ljudje, 1998) pokriva 42 % državnega ozemlja. Po tej regionalizaciji tako imenovani Alpski svet zajema 8541 km², pri čemer je njegova nadmorska višina 731,6 metra, povprečni naklon pa 18,4° (Slovenija – pokrajine in ljudje, 1998).

Na metodološki ravni določanja gorskih območij obstajajo različni pristopi, npr. pristop UNEP World Conservation Monitoring Centre, ki nad 2500 metrov uporablja le kriterij nadmorske

Gorsko območje ima podnebne in reliefne značilnosti, zaradi katerih so možnosti gospodarske (zlasti kmetijske) rabe zmanjšane, saj je kmetijstvo gospodarska panoga, ki je najbolj odvisna od naravnih razmer.

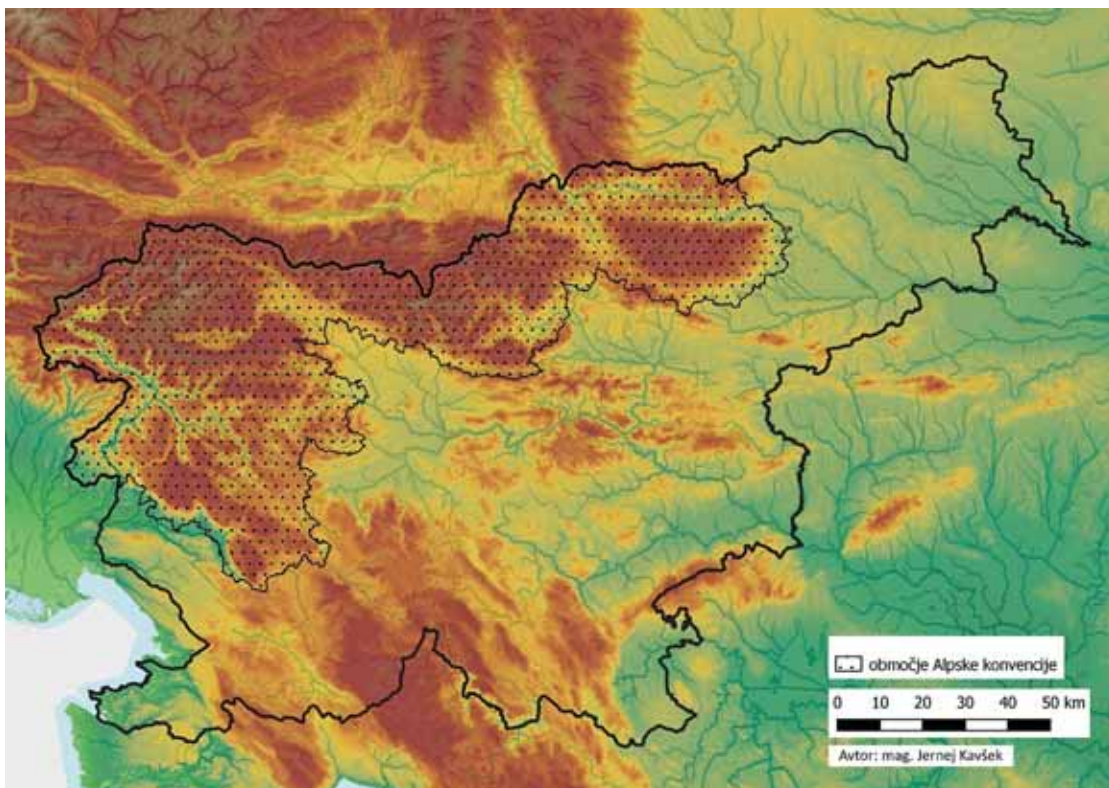
višine, na nadmorskih višinah med 1000 in 2500 metrov nadmorsko višino kombinira s strmino, na nižjih območjih med 300 in 900 metrov pa nastopa kot dodatni kriterij lokalna razlika v nadmorski višini (Nordregio, 2004). V okviru projekta GEOSPACES (2013) so bila gorska območja določena z upoštevanjem nadmorske višine, razgibanosti terena in strmine z uporabo digitalnega modela višin. Avtorji so izhajali iz raziskave Europe's ecological backbone: recognising the true value of our mountains (2010), kjer so bili uporabljeni isti kriteriji z edino razliko, da so avtorji za zaokroževanje območij uporabljali obseg 10 km²; izolirana gorska območja, manjša od te površine, so izločali, medtem ko so v gorska območja vključili tista, ki niso ustrezala kriterijem gorskega območja, vendar so se nahajala sredi gorskega območja in so merila manj kot 10 km².

Najbolj značilna gorska območja v Sloveniji predstavljajo alpska območja, ki so zajeta tudi v okviru Alpske konvencije. Alpski svet, kakor je zajet v mejah območja veljavnosti Alpske konvencije (Alpska konvencija, 2010) in ga definirajo tudi nekatere dosedanje regionalizacije, zajema tako visokogorski in hribovit svet kot vmesne doline pa tudi (nekatero) obsežnejše ravnice na vznožju gorovij (npr. Gorenjske dobrave in ravnine – Ilešič, 1958; Savska ravan – Slovenija – pokrajine in ljudje, 1998, str.: 28).

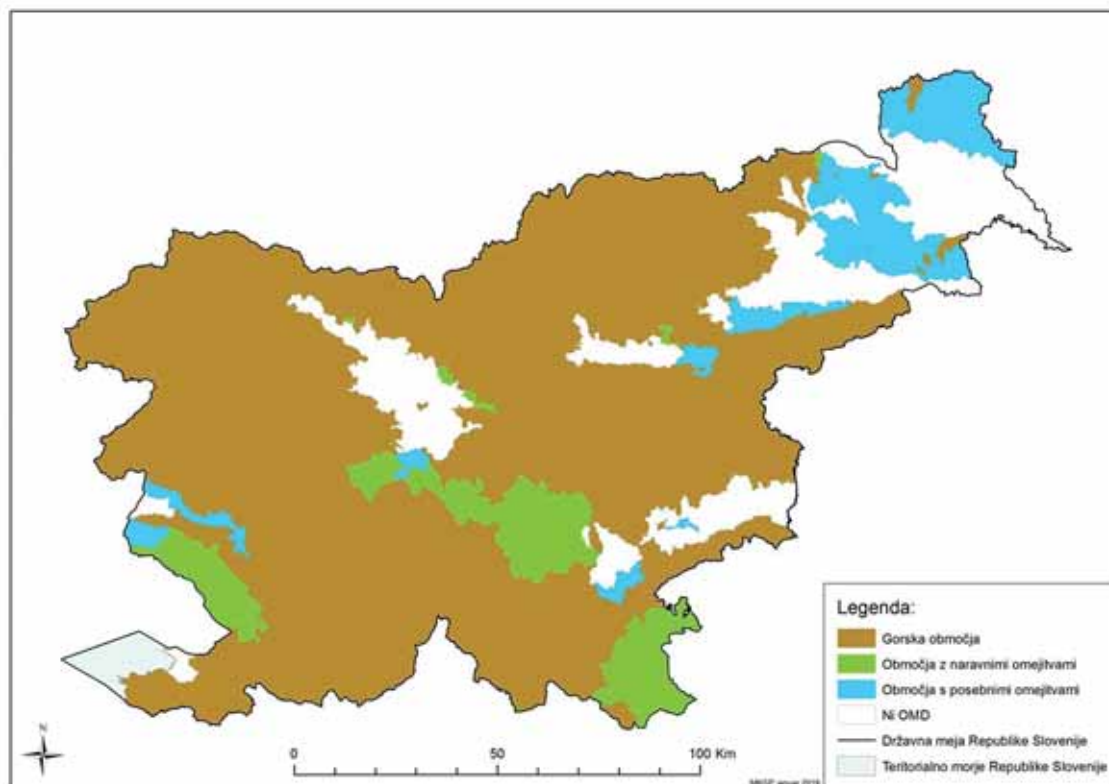
Gorska območja in kmetijstvo

V Sloveniji je le okoli 33 % površin primernih za kmetijstvo (Irgolič, 2011), saj ima država s kmetijskega vidika zelo težke ter pestre pridelovalne razmere. Te so v veliki meri odraz geografske lege. Razgiban in razčlenjen relief, nadmorska višina in z njo povezane neugodne klimatske in pedološke razmere so dejavniki, ki na velikem delu slovenskega ozemlja ovirajo in otežujejo razvoj kmetijstva. Zaradi manjše proizvodne sposobnosti kmetijskih zemljišč je pridelava praviloma dražja, konkurenčna sposobnost kmetijstva kot celote pa večinoma nižja (Pažek in sodelavci, 2007).

V preteklosti je prihajalo na območjih s težjimi pridelovalnimi pogoji do opuščanja kmetijske obdelave. S tem posredno pa tudi do siromašnja kulturne krajine in depopulacije območij. V Sloveniji se izvaja podpora kmetijski pridelavi na območjih s težjimi pridelovalnimi pogoji že od sredine 80-ih let prejšnjega stoletja. Pozitivni učinki se kažejo v prenehanju opuščanja kmetijske proizvodnje na nekaterih območjih. Cilj ukrepa je ohranjanje in spodbujanje sonaravnih sistemov kmetovanja, ohranjanje kulturne krajine, trajnostna raba kmetijskih zemljišč in ohranitev delovnih mest na podeželju.



Slika 1: Območje Alpske konvencije v Sloveniji
Vir: Obmejna in gorska območja, 2016



Slika 2: Območja z omejenimi dejavniki za kmetijstvo
Vir: Opis območij z omejenimi možnostmi za kmetijsko dejavnost, 2019

Za potrebe skupne kmetijske politike so območja z omejenimi dejavniki za kmetijsko pridelavo določena glede na kriterije, in sicer kot:

- gorska območja (GO);
- območja z naravnimi omejitvami izven gorskega območja (NO) in
- druga območja s posebnimi omejitvami (PO).

V Sloveniji glede na površino kar 86,9 % celotnega teritorija države uvrščamo v območja z omejenimi dejavniki, od tega 72,4 % v gorska območja, 7,2 % v območja z naravnimi omejitvami in 7,1 % v posebna območja. Od kmetijskih zemljišč v uporabi jih je 55,8 % v gorskem območju, 8,3 % v območjih z naravnimi omejitvami in 12,1 % v posebnih območjih. Izven območij z omejitvami za kmetovanje se nahaja 13,1 % državnega ozemlja in 23,8 % kmetijskih zemljišč v uporabi (Opis območij z omejenimi možnostmi za kmetijsko dejavnost, 2019).

Gorsko območje v okviru skupne kmetijske politike

V skladu z Evropsko zakonodajo so gorska območja tista območja, za katera je značilna precejšnja omejenost možnosti uporabe zemljišč in uporaba dražje specialne mehanizacije. Zaradi višje nadmorske višine je skrajšana vegetacijska doba in zožena možnost izbire primernih

rastlin. Strmi nagibi tudi na nižjih nadmorskih višinah omejujejo uporabo običajne standardne mehanizacije in zahtevajo uporabo zelo drage specialne opreme. Ovire na nižjih nadmorskih višinah so potemtakem enakovredne z omejeno možnostjo kmetijske rabe zemljišč na višji nadmorski višini. Določitev gorskih območij upošteva oba kriterija za razmejitev teh območij v skladu s členom 32 (2) U 1305/2013, ki sta: nadmorska višina in nagib. Za določitev območij so bili uporabljeni podatki o nadmorski višini in nagibu iz digitalnega modela reliefa za Slovenijo (DMR 25×25 m).

Gorska območja v Sloveniji izpolnjujejo naslednje kriterije:

- povprečna nadmorska višina najmanj 700 m ali
- povprečni nagib najmanj 20 %; najmanj 50 % računane površine izpolnjuje kriterij nagiba (večje vodne površine so izključene iz preračuna) ali
- istočasno povprečna nadmorska višina najmanj 500 m in povprečni nagib najmanj 15 %.

V procesu določitve gorskega območja so bila pripravljena dodatna pravila, po katerih je bilo moč doseči večjo homogenost gorskega območja v Sloveniji. Homogena manjša območja, ki ne izpolnjujejo kriterija za gorska območja, so pa obkrožena z gorskim območjem, se štejejo kot gorska območja, če je območje:

- manjše ali enako petim katastrskim občinam, izjemoma šestim katastrskim občinam, če je njihova povprečna velikost pod 375 ha, kar je pod 50 % povprečne velikosti KO v Sloveniji, ali – večje kot pet katastrskih občin in hkrati izkazuje kriterije slabše proizvodne sposobnosti tal in je delež slabših kategorij najmanj 75 %.

Šteje se, da je območje obkroženo z gorskim območjem v skladu s prejšnjim odstavkom, če je:

- najmanj 75 % obravnavanega območja obkroženega z gorskim območjem ali
- najmanj 40 % obravnavanega območja obkroženega z gorskim območjem in preostali del območja meji na reko, morje ali državno mejo (skupaj najmanj 75 %).

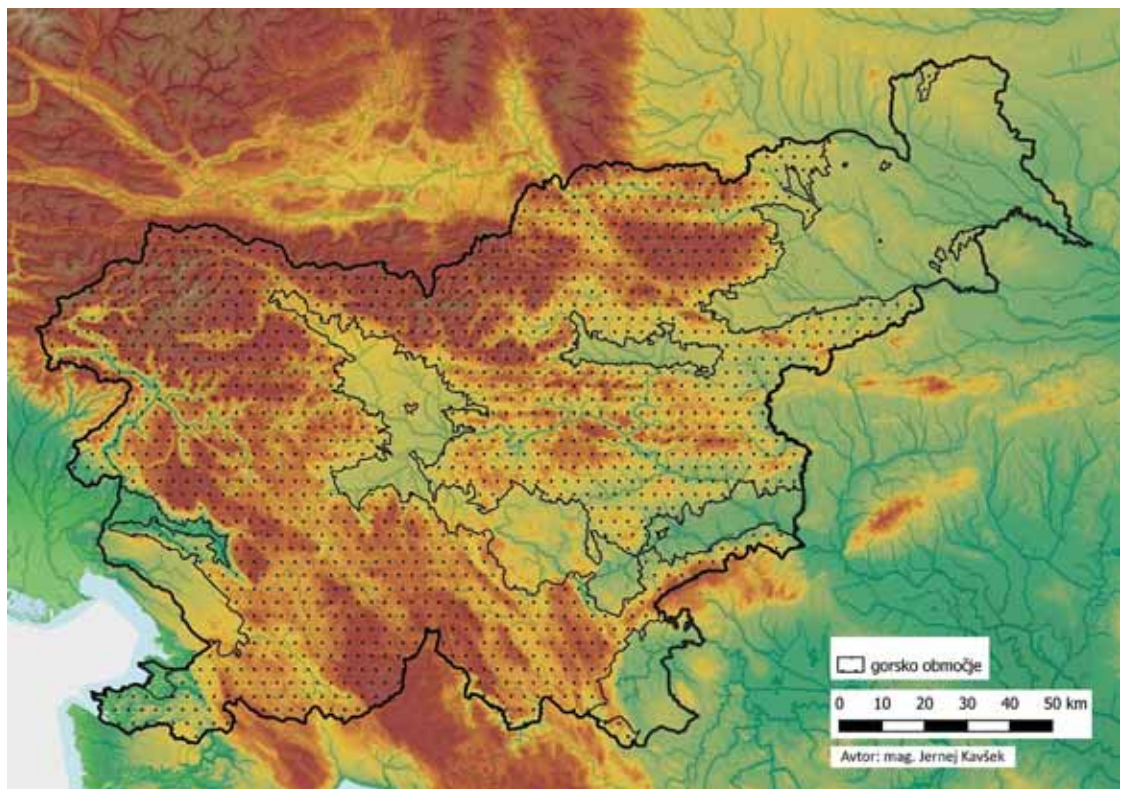
Območje je opredeljeno kot gorsko tudi v primeru, če se določena katastrska občina dotika meje gorskega območja in del katastrske občine v celoti izpolnjuje kriterije za razmejitev v gorsko območje. Razmejitev katastrske občine je narejena po stalni oziroma naravni meji, kot je cesta, železnica ali pot, reka, potok, jarek ali gozdna meja. Del katastrske občine, ki ne izpolnjuje kriterijev, ni vključen v gorsko območje. V vsakem primeru najmanjša velikost dela katastrske občine ne more biti manjša od 7 ha.

V gorsko območje je tako uvrščenih 166 občin v celoti ali z delom svojega ozemlja znotraj opredeljenega območja (Opis območij z omejenimi možnostmi za kmetijsko dejavnost, 2019).

»Gorsko območje« v okviru skupne kmetijske politike obsega hribovita območja ali območja višjih kraških planot in le na severozahodu gre za prava gorska (alpska) območja.

Le nekatere značilnosti gorskega območja, kakor ga zajemajo Alpska konvencija ali geografske regionalizacije, so skupne celotnemu območju, na drugi strani je znotraj tega prostora tudi zelo veliko heterogenosti. Skupne značilnosti se – med drugim – nanašajo na reliefno oblikovanost (večje strmine, višje povprečne nadmorske višine) in nekatere podnebne značilnosti (nižje temperature, večinoma več padavin). Oboje vpliva na slabše možnosti za kmetijstvo, zlasti poljedelstvo, in velik delež gozda, reliefne razmere v precejšnji meri tudi na slabšo dostopnost. Gostota poselitve je pod slovenskim povprečjem. Opazen je velik delež zavarovanih in varovanih območij, ki postavljajo različne razvojne omejitve (in jih s tega vidika lokalno prebivalstvo pogosto doživlja precej negativno), na drugi strani pa nudijo tudi številne potenciale in priložnosti na področju turizma, kmetijstva in drugih dejavnosti. Prisotni so tudi nekateri skupni procesi, npr. zaraščanje kmetijskih zemljišč, demografsko praznjenje, ki še vedno zaznamuje precejšen del teh območij. Te značilnosti vplivajo na to, da vendarle obstajajo tudi določene skupne značilnosti in izzivi. V nadaljevanju se bomo tako osredotočili na predstavitev kmetijstva na gorskem območju,

V Sloveniji je v gorsko območje uvrščenih 166 občin v celoti ali z delom svojega ozemlja znotraj opredeljenega območja.



Slika 3: Gorsko območje, določeno v okviru ukrepa območja z omejenimi dejavniki za kmetijstvo

opredeljenem v okviru skupne kmetijske politike. Ta območja so bila opredeljena s ciljem spodbujanja kmetijske dejavnosti na sicer za kmetijstvo manj ugodnih območjih.

Kljub velikim spremembam, ki jih doživlja kmetijski sektor v zadnjih desetletjih, se v gorskih območjih kažejo določene pozitivne težnje, ki jih lahko deloma pripišemo izvajanju različnih ukrepov skupne kmetijske politike (Slabe Erker in sodelavci, 2015). Izpostavimo lahko:

- večja diverzifikacija dohodka na kmetijah v gorskih območjih (dopolnilne dejavnosti);
- zmernejše upadanje števila KMG na območjih s težjimi pridelovalnimi pogoji (glede na slovenske razmere);
- nadpovprečni delež tržno naravnanih kmetij na alpskih območjih, ki jih lahko vsaj deloma povezujemo tudi z izrazito usmeritvijo v turizem;
- stabilnejše razmere na področju živinoreje v gorskih območjih (počasnejše upadanje).

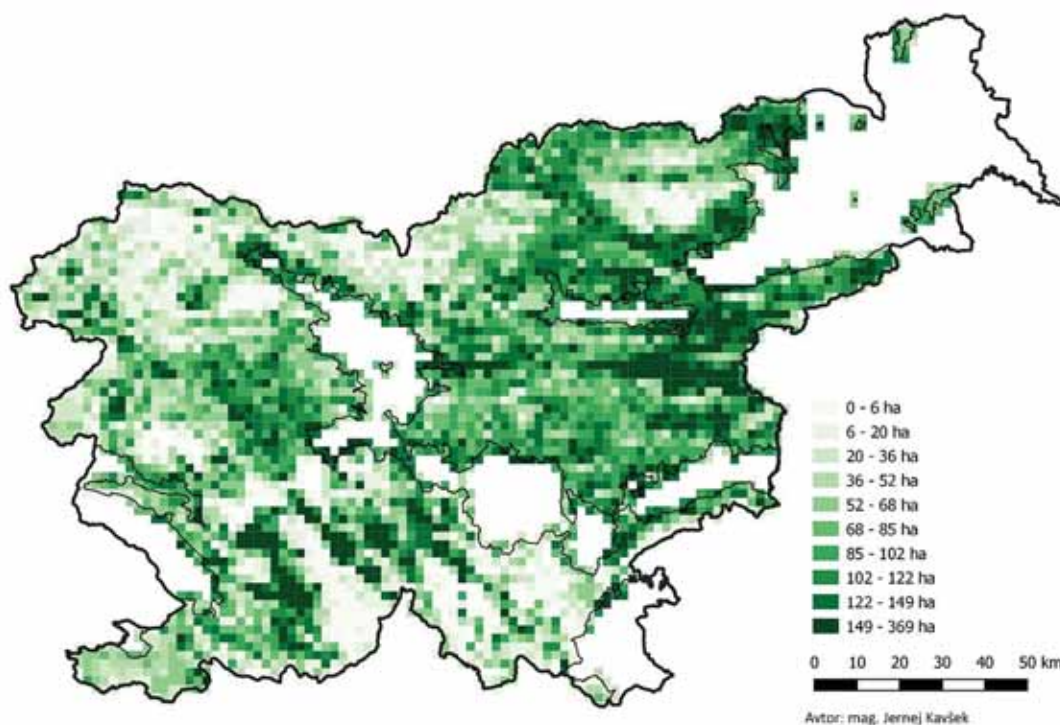
Raba kmetijskih zemljišč v gorskih območjih

Primarna kmetijska raba obravnavanega območja so pašniki in travniki. Trajno travinje tako prevladuje v Brkinih, Loškem polju, Cerkljanskem polju, Blokah, Posočju, Cerkljanskem hribovju, Idrijskem hribovju, Polhograjskem in Škofjeloškem hribovju, Posavskem hribovju, Kozjanskem, Sotelskem, Halozah in Dravinjskih gorah ... Kmetijska pridelava je usmerjena

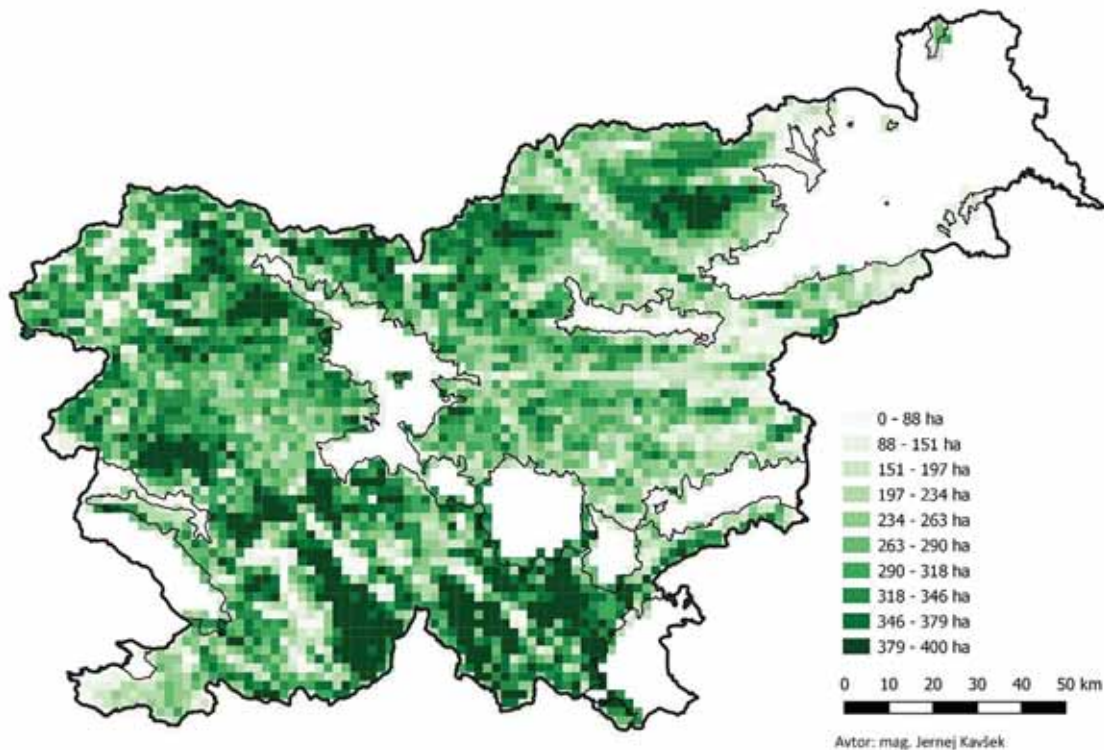
predvsem v rejo govedi, na posameznih območjih pa jo dopolnjuje reja drobnice. Gozdarstvo in reja govedi sta tudi najpomembnejša vira dohodka na kmetijah (Borec in sodelavci, 2004).

V gorskih območjih poleg trajnega travinja strukturo rabe pomembno določa tudi gozd. Gozd kot raba v prostoru prevladuje v Julijskih in Kamniško-Savinjskih Alpah ter na Pohorju, v Cerkljanskem, Škofjeloškem, Polhograjskem in Idrijskem hribovju, na Trnovskem gozdu, Nanosu in Hrušici, Snežniku in Javornikih, Goteniški gori, Mali in Veliki gori in Kočevskem rogu. Na teh območjih pomemben vir prihodkov iz dejavnosti, ki niso kmetijske, so pa povezane s kmetijsko dejavnostjo, predstavljajo prihodki iz gozdarske dejavnosti in ostalih dopolnilnih dejavnosti (npr. kmečki turizem, predelava kmetijskih proizvodov ...). Ti dosegajo do 19 % skupnega prihodka kmetijske dejavnosti in so večji na območjih z omejenimi dejavniki za kmetijstvo ter se zmanjšujejo z ekonomsko velikostjo kmetijskih gospodarstev. Analiza podatkov je pokazala, da ima v gorskih območjih kar 511 kmetijskih gospodarstev kot dopolnilno dejavnost prijavljeno sečnjo in spravilo lesa iz gozda, saj se (kot že rečeno) kmetijska dejavnost pogosto dopolnjuje z gozdarstvom.

Primerjalna analiza deleža ostalih prihodkov od skupnih prihodkov na kmetijskih gospodarstvih za obdobje od leta 2015 do 2018 pokaže, da je po tem kazalniku Slovenija z 19 % takoj za Avstrijo daleč nad evropskim povprečjem, kjer znaša delež 7 % (Osnetek strateškega načrta SN 23-27, 2021).



Slika 4: Površina trajnega travinja v gorskem območju na kvadrantu 2 x 2 km (Osnetek strateškega načrta SN 23-27, 2021)



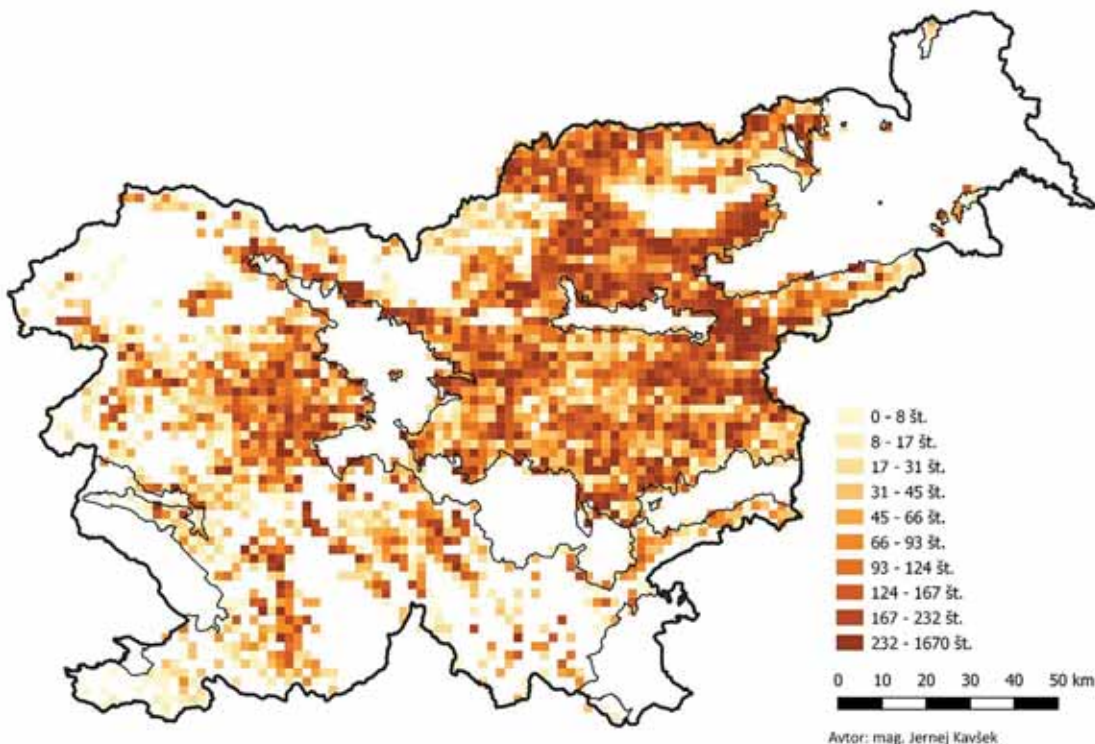
Slika 5: Površina gozda v gorskem območju v okviru ukrepa območja z omejenimi dejavniki za kmetijstvo na kvadrantu 2 x 2 km

Ekstenzivna reja ženskih govedi na manjših kmetijskih gospodarstvih v gorskem območju predstavlja pomembno okoljsko funkcijo, saj se tako preprečuje zaraščanje kmetijskih površin.

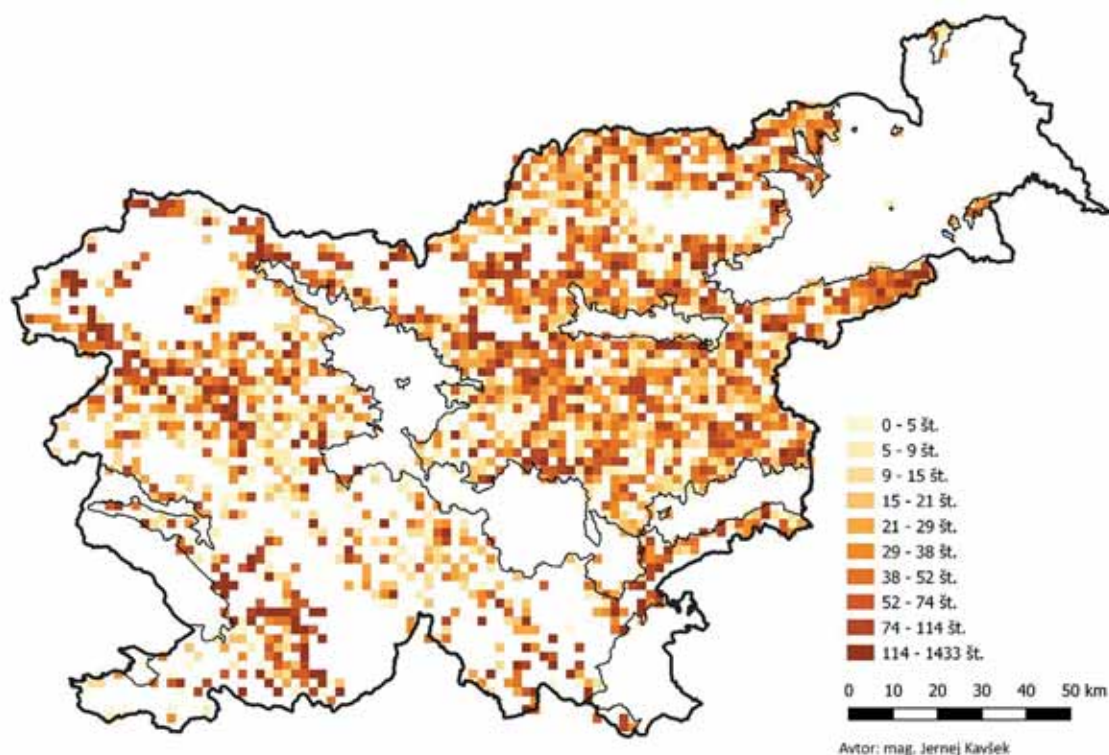
Živinoreja v gorskem območju

Opisane omejitve in raba kmetijskih zemljišč s prevlado trajnega travinja in pašnikov določajo prevladujočo usmeritev kmetijstva v govedorejo. Govedoreja (reja krav dojlj, reja krav molznic in reja bikov in volov) omogoča kmetijskim gospodarstvom, da izkoristijo prednost prevlade

trajnega travinja. Reja krav dojlj sodi med ekonomsko manj učinkovite kmetijske panoge in je zelo razširjena v gorskih območjih, kjer predstavlja ekstenzivna reja ženskih govedi na manjših kmetijskih gospodarstvih pomembno okoljsko funkcijo, saj se tako preprečuje zaraščanje kmetijskih površin. Reja bikov in volov ter krav molznic v gorskih območjih



Slika 6: Število glav goveda v gorskem območju Slovenije na kvadrantu 2 x 2 km



Slika 7: Število glav drobnice v gorskem območju Slovenije na kvadrantu 2 x 2 km

pogosto sovпада z neugodno agrarno strukturo, slabo pridelavo travniške krme in njivskih košenin, pomanjkanjem kmetijskih površin in slabo tehnološko razvitostjo kmetijskih gospodarstev. Okoli polovica vseh kmetijskih gospodarstev, ki se ukvarjajo s prirajo mleka, se nahaja v gorskih območjih in skupno proizvedejo okoli 45 % vsega proizvedenega mleka.

Območja zgojitve govedoreje je tako mogoče zaznati v Posočju, Cerkljanskem, Škofjeloškem, Polhograjskem in Idrijskem hribovju, celotnem Predalpskem hribovju (Posavsko hribovje, Ložniško in Hudinjsko gričevje, Velenjsko in Konjiško hribovje, Kozjansko, Dravinjske gorice, Vogljansko in Zgornje Sotelsko gričevje, Srednje Sotelsko gričevje, Boč in Macelj). V primerjavi z ozemljem celotne države je v gorskem območju obtežba z velikimi glavami živine nižja in znaša 0,8 GVŽ/ha, medtem ko je na ravni države 0,9 GVŽ/ha (SI-STAT, 2021).

Reja drobnice je tradicionalna kmetijska dejavnost, ki je do okolja prijazna in se uveljavlja predvsem v gorskih območjih. Zaradi načina prehranjevalnih vzorcev drobnica pomaga ohranjati biotsko raznovrstnost rastlinskih ekosistemov, vzreja avtohtonih in tradicionalnih pasem pa živalske ekosisteme, kar varuje okolje in ohranja kmetijsko kulturno krajino. Pomemben delež drobnice je vključen v ekološko kmetijstvo, saj je v to kontrolo vključenih 31 % drobnice v Sloveniji. Reja drobnice je zgoščena v predalpskih hribovjih (Cerkljansko, Škofjeloško, Polhograjsko in Idrijsko hribovje, Posavsko

hribovje, Ložniško in Hudinjsko gričevje, Velenjsko in Konjiško hribovje, Kozjansko, Dravinjske gorice, Vogljansko in Zgornje Sotelsko gričevje, Srednje Sotelsko gričevje, Boč in Macelj, Haloze), v Posočju, na Brkinih, Karavankah, Blokah ...

Varovana območja v gorskem območju

Varovana območja (zavarovana območja, ekološko pomembna območja in posebna ekološka območja – območja Natura 2000) so prostorska in razvojna priložnost, ki je v gorskem območju pomembno zastopana. V gorskem območju se tako nahajajo vsi večji parki v državi: Triglavski narodni park, Kozjanski park, Park Škocjanske jame. Izven gorskega območja, vendar še vedno v območjih z omejenimi dejavniki za kmetijstvo, se nahajajo Krajinski park Ljubljansko barje, Krajinski park Goričko, Krajinski park Lahinja, Naravni rezervat Ormoške lagune, izven območij z omejenimi dejavniki pa se nahaja le peščica varovanih območij: Krajinski park Rački ribniki – Požeg, Krajinski park Središče ob Dravi, Krajinski park Debeli rtič, Gozdni rezervat Cigonca, Krajinski park Negova in Negovsko jezero, Krajinski park Žabljek, Naravni rezervat Ribniki Podvinci, Škocjanski zatok in Rezervat Ormoško jezero in lagune ... Takšna prostorska umestitev varovanih območij v gorska območja govori o tem, da

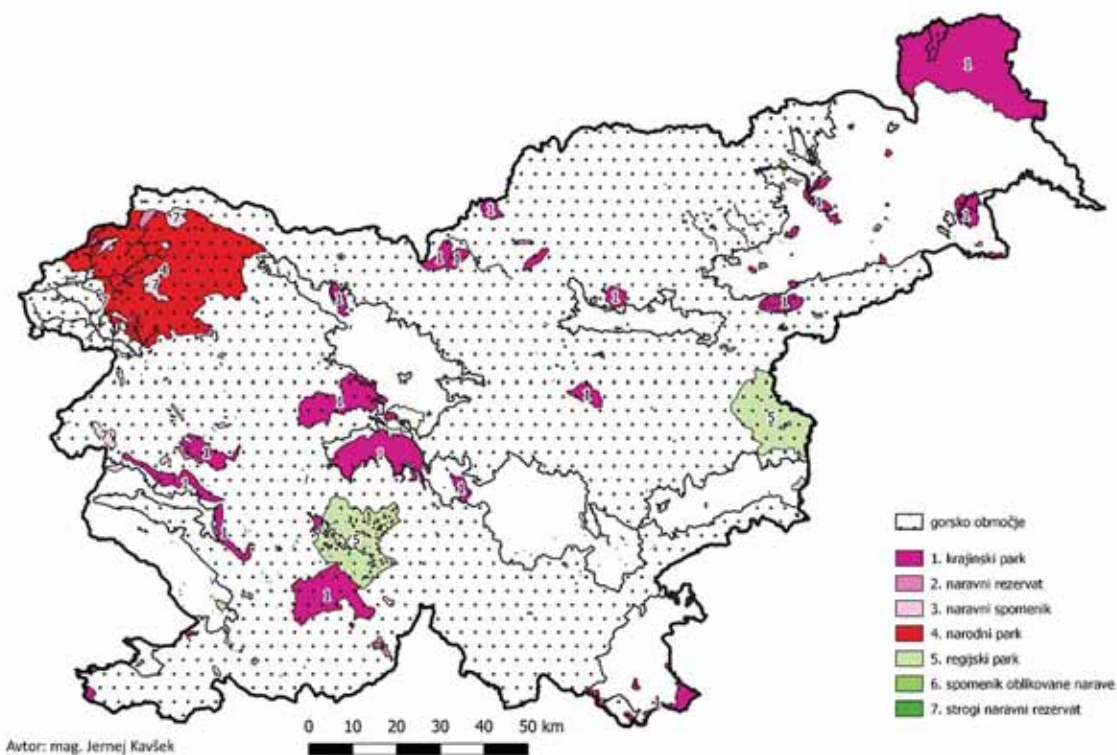
je bilo življenje in delo prebivalcev gorskega območja sonaravno že davno, preden smo ta izraz zapisali v različne strategije, saj se drugače varovana območja zaradi izjemnih naravnih vrednot in velike biotske raznovrstnosti v takšni meri ne bi mogla tako umeščati. Izkazalo se je, da se domačini pri razvoju zavarovanih območij večinoma odločajo za pasivno vlogo, le redki posamezniki so v razvoj aktivno vključeni. Večja vključenost lokalnega prebivalstva je značilna za manjša zavarovana območja (npr. Krajinski park Logarska dolina), kjer je v delovanje in razvoj parka aktivno vključena večina domačinov (Gorska in obmejna območja, 2016). Varovana območja so pogosto oblikovana na ali ob kmetijskih zemljiščih, zato je potrebno s kmetijami na teh območjih ohranjati stalen dialog na področju oblikovanja turistične ponudbe na kmetijah, turističnih poti ter oskrbe nastanitvenih kapacitet z domačimi proizvodi. Visoko stopnjo biotske raznovrstnosti predstavlja tudi prisotnost velikih zveri, ki ne samo bogatijo turistično ponudbo teh območij, ampak postavljajo kmetijstvo na teh območjih pred nove izzive.

Sklep

Kadar govorimo v Sloveniji o gorskem kmetijstvu, govorimo o kmetijstvu v gorskem območju, določenem v okviru ukrepa območja z

omejenimi dejavniki za kmetijstvo. Kmetijstvo na tem območju omejujejo nadmorska višina in strmi nagibi, kar se odseva v krajši vegetacijski dobi, omejenem izboru kmetijskih rastlin in potrebi po uporabi specialne mehanizacije. Gorsko območje v strukturi rabe določa preplet gozda in trajnega travinja, slednje pa narekuje usmeritev kmetijskih gospodarstev na teh območjih v gozdarstvo in pašno živinorejo (govedorejo in rejo drobnice). Kmetijstvo na teh območjih ostaja pomembna gospodarska panoga, saj se pogosto povezuje s turizmom in gozdarstvom, kar se odseva v nadpovprečni stopnji diverzifikacije kmetijskega prihodka na ravni Evropske unije. Naravne danosti gorskega območja omejujejo razvoj intenzivnega kmetijstva, kar se odseva tudi v višji stopnji prevzema ekološkega kmetijstva, predvsem v reji drobnice, govedoreji in tudi sadjarstvu. Varovana območja v gorskih območjih predstavljajo za kmetijska gospodarstva omejitve pri obdelovanju kmetijskih zemljišč zaradi spoštovanja varstvenih režimov, a hkrati tudi priložnosti za diverzifikacijo prihodkov kmetijskega gospodarstva z vključevanjem v turistično ponudbo ali oskrbo nastanitvenih kapacitet z lokalnimi pridelki.

Ministrstvo za kmetijstvo, gozdarstvo in prehrano se zaveda, da je kmetijski sektor v gorskem območju pod pritiskom cenovne in ponudbene konkurence in da se družinsko



Slika 8: Zavarovana območja v Sloveniji

kmetovanje v gorskih območjih spreminja tudi zaradi globalizacije, urbanizacije in uporabe novih tehnologij, ki jih podpira Evropska unija. Kmetovanje na teh območjih podpiramo v okviru skupne kmetijske politike s plačili za območja z omejenimi dejavniki za kmetijstvo kot tudi s politiko prilagojenih naložb v okviru ukrepa investicije. Dodatno se lahko kmetovalci vključijo tudi v ukrep ekološko kmetovanje in kmetijsko-okoljska in podnebna plačila, v okviru katerih je mogoče pridobiti dodatna plačila na hektar kmetijskih plačil zaradi izvajanja sonaravnih kmetijskih praks. Preplet različnih ukrepov skupne kmetijske politike tako izboljšuje dostop kmetov do virov in povečuje možnosti za ustvarjanje dohodka. Osnovni namen vseh razpoložljivih ukrepov v gorskem območju je podpora kmetijstvu z namenom ohranjanja proizvodnega potenciala kmetijskih zemljišč in s tem preprečevanje zaraščanja ter ohranjanje javnega dobrega, kot so kulturna krajina in biotska raznovrstnost.

Viri in Literatura

1. *Alpska konvencija* (2010). Priročnik, 2. izdaja. Alpski signali, 1. Innsbruck, Stalni sekretariat Alpske konvencije, 270 str.
2. Borec, A., Flambard, A., Pažek, K. (2004). *Relationship Between Organization Method: The PROMOTHEE Method for Multiple Criteria Decision Making*. Management Science, 31, 6: 647 str.
3. *Europe's ecological backbone: recognising the true value of our mountains* (2013). EEA report No. 6/2010. København, European Environment Agency
4. GEOSPECS. ESPON. http://www.espon.eu/main/Menu_Projects/Menu_ESPON2013Projects/Menu_AppliedResearch/geospecs.html
5. *Gorska in obmejna območja* (2016). Strokovna podpora fokusnim skupinam v sklopu priprave Strategije prostorskega razvoja Slovenije 2050. Sklop 4. Gradivo za razpravo na sestanku 1. fokusne skupine. Ljubljana, Filozofska fakulteta. [gorska_obmejna_obmocja.pdf](http://gov.si/gorska_obmejna_obmocja.pdf) (gov.si)
6. Ilešič, S. (1958). *Problemi geografske rajonizacije ob primeru Slovenije*. Geografski vestnik 29/30, str. 83-140.
7. Irgolič, A. (2011). *Razvoj večkriterijskega modela za oceno območij z omejenimi dejavniki za kmetijsko proizvodnjo*, mag. naloga, Maribor, Univerza v Mariboru, Fakulteta za kmetijstvo in biosistemske vede.
8. *Opis območij z omejenimi možnostmi za kmetijsko dejavnost* (2019). MKGP: Opis območij z omejenimi možnostmi za kmetijsko dejavnost. *Opisi OMD_21_jan_2019._brez SS (program-podezelja.si)*
9. *Osnutek strateškega načrta SN 23-27* (2021). MKGP: Intranet, interni vir. Ljubljana.
10. Nordregio (2004). *Mountain Areas in Europe: Analysis of mountain areas in EU member states, acceding and other European countries*. Final report. http://ec.europa.eu/regional_policy/sources/docgener/studies/pdf/montagne/mount1.pdf
11. Pažek, K., Rozman, Č., Borec, A. (2007). *Aplikacija simulacijskih in večkriterijskih odločitvenih modelov za podporo odločanju na kmetijah z omejenimi dejavniki za kmetijsko pridelavo*. Maribor, Fakulteta za kmetijstvo in biosistemske vede; 49-77., 105 str.
12. Perko, D., Orožen Adamič, M. (gl. ur.) (1998). *Slovenija – pokrajine in ljudje*. Mladinska knjiga, 735 str.
13. *Kmetijstvo, živinoreja, število glav velike živine na ha kmetijskih zemljišč v uporabi* (2021). SI-STAT. <https://gis.stst.si>
14. Slabe Erker, R., Lampič, B., Cunder, T., Bedrač, M. (2015). *Opredelitev in merjenje trajnosti v kmetijstvu*. GeograFF 16, Ljubljana, Znanstvena založba Filozofske fakultete Univerze v Ljubljani, 154 str.