

Boštjan Laharnar
Peter Turk



ŽELEZNA DOBA
ZGODBE
S STIČIŠČEM
SVETA

NARODNI
MUZEJ
SLOVENIJE



Boštjan Laharnar

Peter Turk

ŽELEZNA DOBNA

ZGODBE

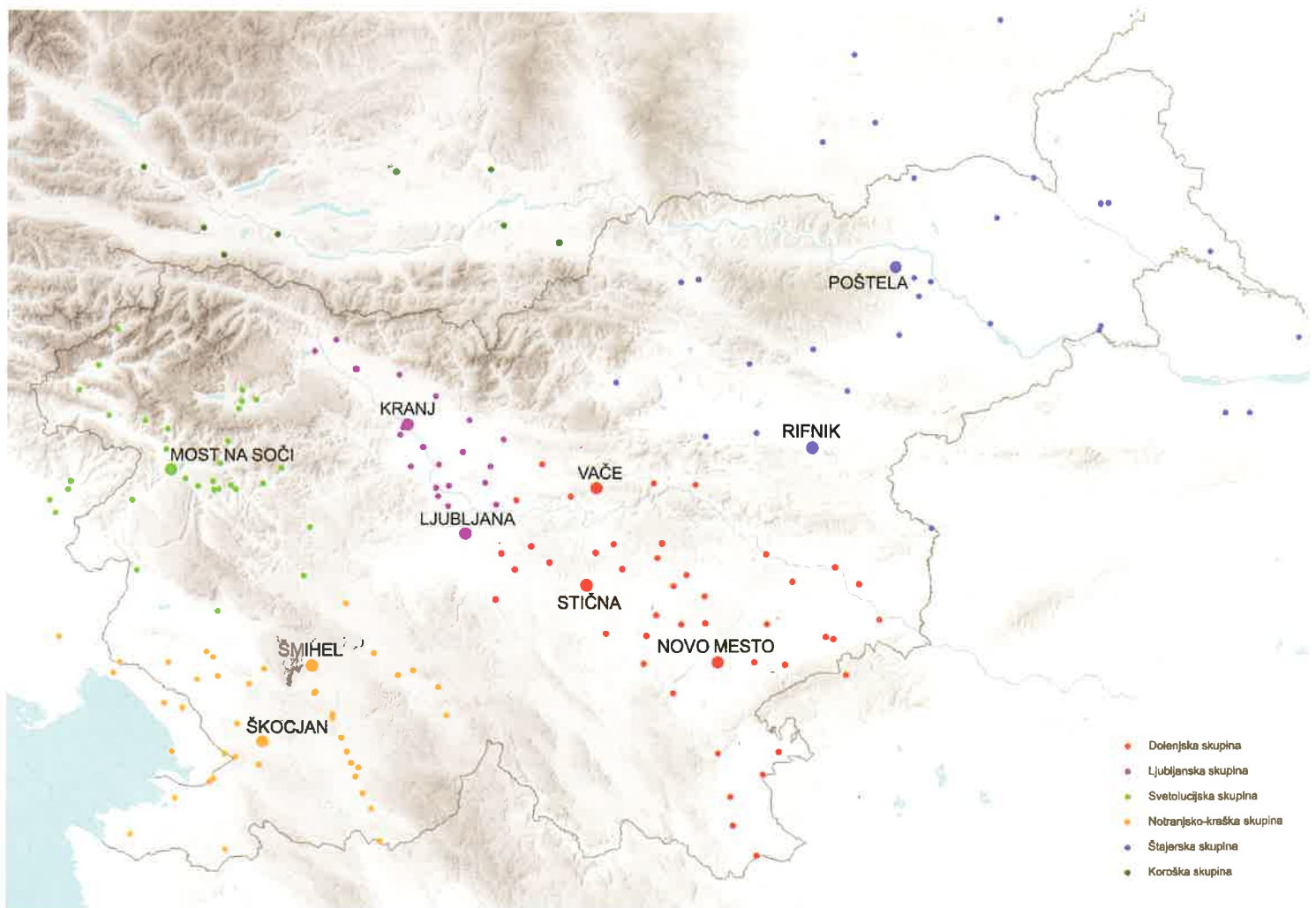
S STIČIŠČA

SVETA

NARODNI
MUZEJ
SLOVENIJE



Ljubljana 2017



MED SREDOZEMLJEM IN SREDNJO EVROPO

OZEMLJE DANAŠNJE SLOVENIJE V PRVIH STOLETJIH ZADNJEGA TISOČLETJA PR. KR.

Začetek železne dobe zaznamujejo izrazitejše regionalne posebnosti v načinu poselitve in pokopa. V tem času je ozemlje današnje Slovenije prvič jasno regionalno členjeno. Razlikujemo pet kulturnih skupin, skupini z gomilnim pokopom na območju vzhodnega dela in skupine na območju zahodnega dela Slovenije, kjer se je večinoma obdržal žgani pokop v planih grobovih brez gomil.

Skupina na Štajerskem, Koroškem in v Prekmurju je bila z gomilami s posameznimi žganimi grobovi v grobnicah sredi gomil sorodna vzhodnohalštatskim grobiščem Panonske nižine z obrobjem. Drugače je bilo na Dolenjskem in v Beli krajini ter v Zasavju in Posavju. Tod so žarni pokop nadomestila velika gomilna grobišča s skeletnimi grobovi. Njihova posebnost je pokop tangencialno ob obodu gomile. Grobovi si sledijo od najstarejše osrednje grobnice v krogih proti najmlajšim grobovom pod zunanjim obodom gomile. Pokopi se razlikujejo po rangu, starosti in spolu, zato sklepamo, da gre za gomile razširjenih družin z najstarejšim pokopom v osrednji grobnici, ki so mu v naslednjih generacijah sledili grobovi proti obrobju. Velika gradišča na Štajerskem in Dolenjskem so z monumentalnimi obzidji in od daleč vidnimi velikimi grobnimi gomilami sporočala, da tod živijo mogočni gospodarji številnih rodov.

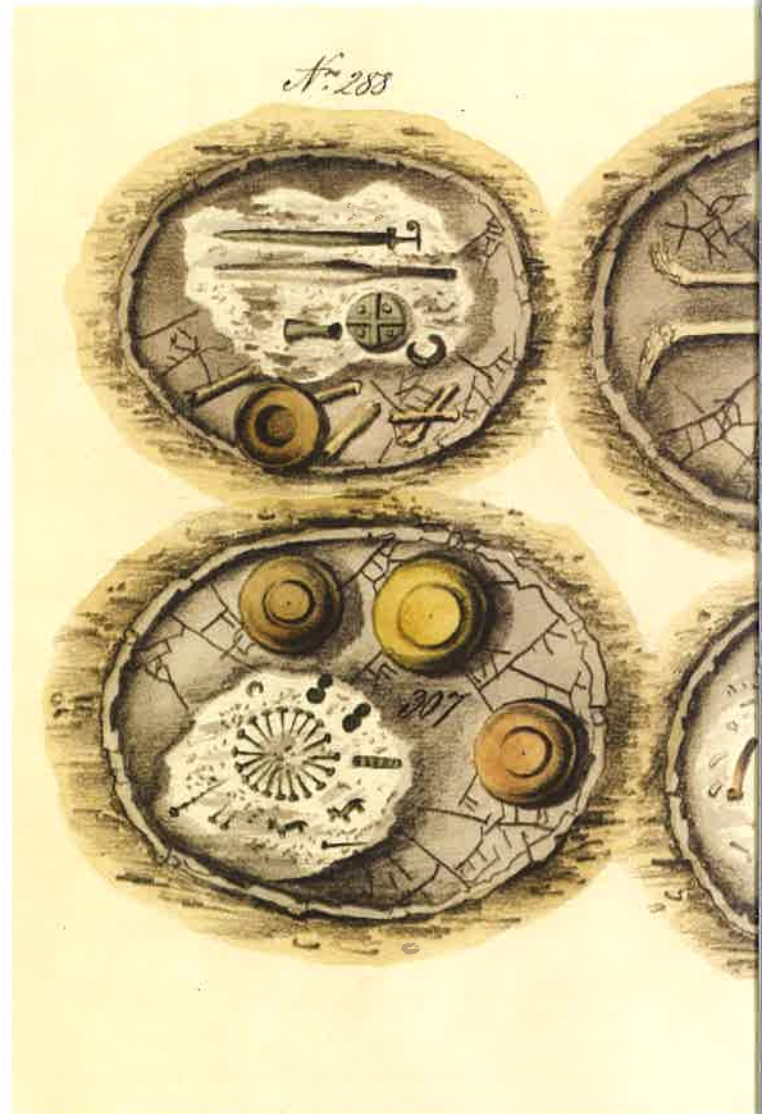
V zahodnih skupinah, ljubljanski na Gorenjskem, notranjsko-kraški in posoški oz. svetolucijski, je prestiž pomembnih posameznikov v grobovih manj poudarjen. Ohranil se je tudi žgan pokop na večinoma planih grobiščih. Oboje kaže na bolj tekoč prehod iz žarnogrobiščnega časa. Posebnost ljubljanske kulturne skupine je različen žgan pokop pod gomilami in na planih grobiščih, v notranjsko-kraški skupini pa sta v uporabi oba načina pokopa: žgani in skeletni. V zgornjem Posočju je tako v značilnostih noše kot tudi v razporeditvi naselij in v izrazito osrednjem položaju najpomembnejšega naselja,

Slika 4
Kulturne skupine, pomembna najdišča in središča starejše železne dobe na območju današnje Slovenije in njene okolice.

današnjega Mosta na Soči, prvič arheološko jasno zaznavna regionalna identiteta. V mlajšem halštatskem obdobju, med 6. in 4. stoletjem pr. Kr., se je iz Posočja razširila tudi v Bohinjski kot in na zahodno obrobje Notranjskega podolja.

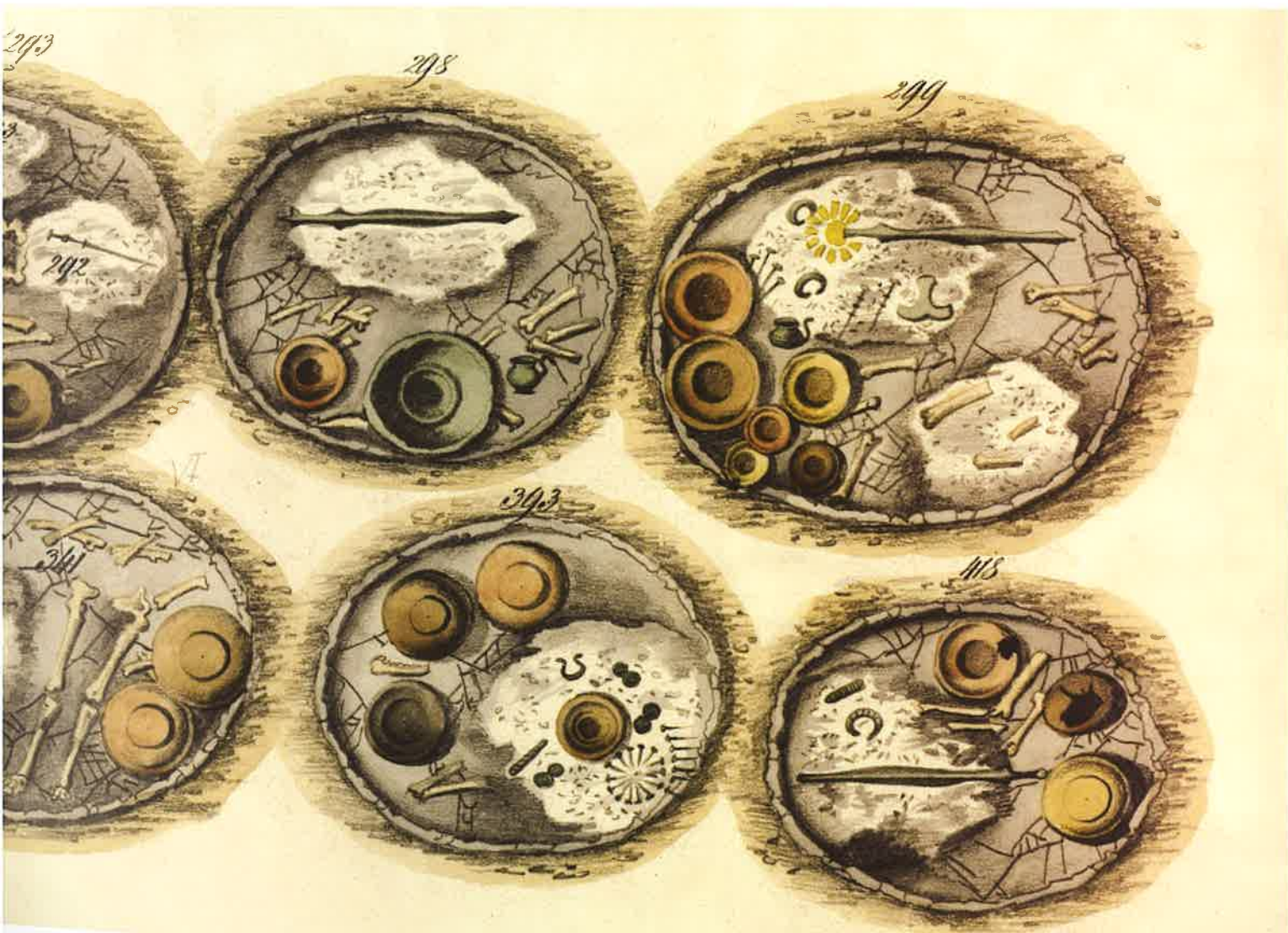
Posebnosti v noši, ki jih prepoznamo v grobnih pridatkih in v načinu pokopa takratnih prebivalcev na ozemlju Slovenije, kažejo njihovo zavedanje pripadnosti določeni skupnosti. Z njimi so sebi in zunanjemu svetu sporočali, kdo so in v čem se odlikujejo v primerjavi z drugimi. Lahko že v tem času govorimo o jasni etnični identiteti, ki bi bila istovetna z arheološko ugotovljenimi regionalnimi skupinami? Zaradi specifične govorice arheoloških virov tega na žalost ne vemo. Materialni viri brez dodatnih pisnih virov namreč ne morejo dobro pojasniti etnične pripadnosti določene arheološke kulturne skupine.

Nekoliko nam pri preučevanju identitetnih označb in tudi etnični opredelitvi konec halštatskega obdobja pomagajo najstarejši pisni viri (gl. poglavje Pisava v prazgodovini). Najstarejši dokazi pismenosti na ozemlju današnje Slovenije so s konca 5. in iz 4. stoletja pr. Kr. Številnejši so v zahodni Sloveniji. Tisti med njimi, ki jim jezikoslovci lahko določijo jezik, so večinoma venetski. Zato lahko sklepamo, da sta posočska in kraško-notranjska skupina v mlajšem halštatskem obdobju jezikovno tesno povezani z bližnjimi ljudstvi na ozemlju današnjih Furlanije in Benečije. Njihov jezik na pisnih spomenikih je venetščina. Domnevamo, da so ta ljudstva govorila venetski ali venetskemu podobne jezike. Na Dolenjskem in Štajerskem so spomeniki pismenosti v tem času veliko redkejši in – ko je to mogoče ugotoviti – ne izpričujejo venetskega, temveč druge jezike. Zato lahko sklepamo, da je bilo ozemlje današnje Slovenije v mlajšem halštatskem obdobju razdeljeno na zahodni del, kulturno in jezikovno blizu venetski civilizaciji (sem uvrščamo posočsko, vsaj delno pa tudi kraško-notranjsko skupino), in vzhodni del, ki ima v poznejšem, zgodnjem rimskem obdobju afiniteto do jezikov, ki jih jezikoslovci s skupnim izrazom imenujejo panonske. Sem uvrščamo dolenjsko in štajersko skupino. Zagotovo ni naključje, da po podobni ločnici poteka tudi osnovna delitev na običaj pokopa pod gomilami (vzhod Slovenije) in tistega žganega na planih grobiščih (zahod Slovenije), ki jo je opredelila arheologija. Vprašanje umestitve ljubljanske kulturne skupine z izrazito mešanim načinom pokopa, z območja katere pa ne poznamo spomenikov z napismi, ostaja za zdaj odprto.



Slika 5

Halštatska kultura je dobila ime po železnodobnem središču Hallstatt v Zgornji Avstriji. Njegov razcvet je povezan z rudnikom kamene soli in s trgovanjem z njo. Obsežna izkopavanja bogatih grobov v Hallstattu so potekala že v sredini 19. stoletja. Za tisti čas zelo kakovostne raziskave so dokumentirane na slovitih barvnih akvarelih izkopanih grobov. Kultura, imenovana po hallstattskem grobišču, ima sicer zelo različne običaje pokopa, a vselej z bogatimi pridatki izpostavljene veljake. Razširjena je bila od ozemlja današnjih vzhodne Francije in Švice na zahodu do Panonske nižine in zahodnega Balkana na vzhodu.





ŽELEZNODOBNA POKRAJINA

V železni dobi je človek temeljito preoblikoval pokrajino, v kateri je živel. Rodovitna zemlja, voda, obsežni pašniki in bližina rudišč so omogočili preživetje in vzpon posameznih skupnosti.

Obstajali so večji, središčni, navadno utrjeni kraji ter manjše utrjene ali neutrjene naselbine, zaselki in posamezne kmetije. Med njimi so uhodili poti, izvozili kolovoze in ponekod uredili prave ceste. Ljudje so potovali peš, z vozovi in v karavanah (sl. 130) ter pluli po morju in rekah. Vzpostavila se je naselbinska hierarhija, ki je bila odvisna od dostopnosti in kakovosti naravnih virov, strateškega položaja in vloge v trgovskih stikih na dolge razdalje.

Najznačilnejše naselbine so bila gradišča. Ta so bila večinoma postavljena na vzpetinah, zavarovana s kamnitimi obzidji, a tudi z okopi iz lesa in zemlje ter zemljenimi nasutji. Oblikovanost površja je določala obliko in potek obzidij, saj so jih graditelji pogosto domiselno navezovali na strma in skalna pobočja ter robove vrtač.

Ljudje so obdelovali vrtove in polja ter skrbeli za živino. Gajili so ječmen, oves, pšenico, proso in rž, dobro so poznali stročnice, kot so grašica, bob, grah in leča. V dolenjskih naseljih so našli ostanke zelenjave, sorodne današnjemu zelju, repi, gorčici in kolerabi. Pomembna uporabna rastlina je bil lan. O poljedelstvu pričajo najdbe žrnelj in ročnih mlinov za mletje žit ter poljedelskega orodja. Upodobitve situlske umetnosti prikazujejo oranje z ralom, v mlajši železni dobi v Posočju pa so v grobove polagali tudi poljedelsko orodje. Najpozneje tedaj se je uveljavila košnja.

Med domačimi živalmi je bilo najbolj razširjeno govedo, sledili so drobnica in prašiči. Tako govedo kot prašiči so bili precej nižje rasti kot današnje živali. Uporabljali so delovne konje, ki so jih redili sami, jahalni oz. bojevniški konji pa so bili večji in so jih verjetno uvozili iz vzhodnih dežel. Lov je bil

Slika 6

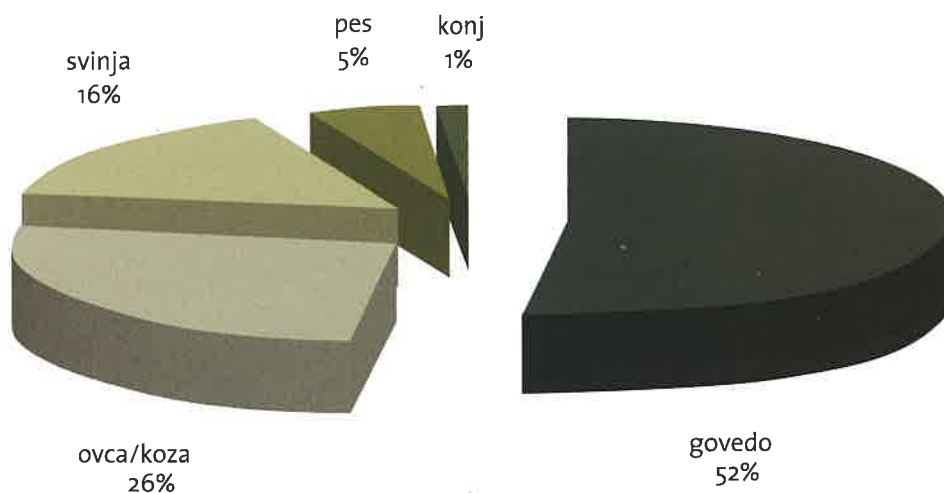
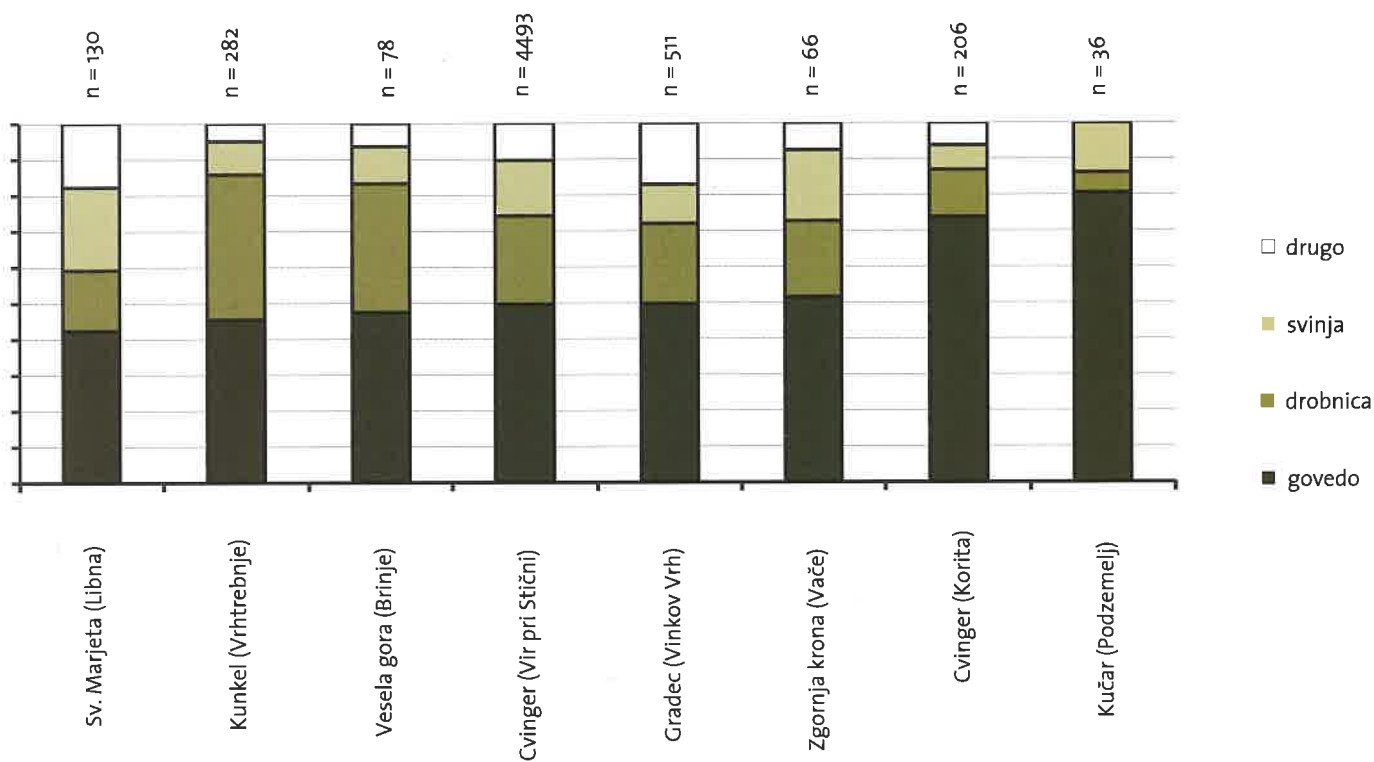
Nižinsko gradišče Debela griža pri Volčjem gradu na Krasu sodi med naša najatraktivnejša arheološka najdišča. Mogočno, med 5 in 15 m široko in v ruševini do 7 m visoko obzidje poteka med vrtačami in je ob obeh vhodih podvojeno. Najdbe odlomkov lončenine in bronzaste zaponke umeščajo poselitev Debele griže v pozno bronasto in starejšo železno dobo.

priljubljen, a v prehrani ni imel pomembnejše vloge. O njem kot tudi o ribištvu pričajo upodobitve situlske umetnosti.

Izkoriščali so ležišča bakra, kositra, svinca in železove rude. Rudosledci so z iskanjem novih rudišč osvojili višje ležeča območja in tudi najvišje gorske prelaze. Razmahnila sta se železarstvo in kovaštvo. Za taljenje železove rude so bile potrebne velike količine kakovostnega lesnega oglja. Množično oglarjenje je povzročilo krčenje gozdov in s tem vidnejše okoljske spremembe.

Slika 7

Pomemben vir za raziskovanje živinoreje v železni dobi so živalske kosti, ki jih arheologi odkrijejo pri raziskovanju naselbin. Spodnja diagrama prikazujeta razmerje med posameznimi vrstami živali na podlagi najdb kosti iz osmih železnodobnih naselij na Dolenjskem in v Beli krajini ter razmerje med številom kosti domačih živali, odkritih pri izkopavanjih na Cvingerju nad Virom pri Stični (po Dular, Tecco Hvala 2007, str. 211–212, sl. 120 in 121).





Slika 8

Zračno lasersko skeniranje površja je razkrilo sledove urejanja železnodobne pokrajine v okolici Knežaka (zgoraj). Južno od Gradišča nad Knežakom so se ohranile številne groblje in nasutja iz zemlje in kamnov raznih oblik, ki kažejo na intenzivno rabo tal in železnodobno poljsko razdelitev (spodaj).

(Vir Ministrstvo za okolje in prostor, izvedba Edisa Lozić in Benjamin Štular)



MOČ ŽELEZA

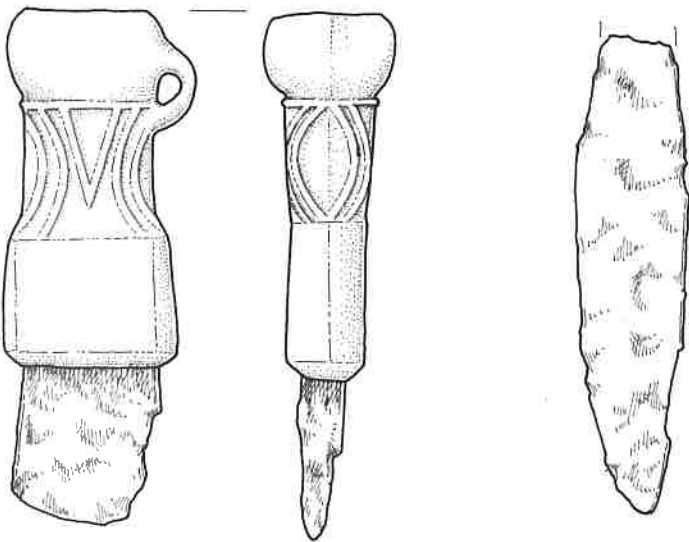
Pridobivanje železa in uporaba te kovine za izdelavo orodja, orožja in drugih predmetov sta bili revolucionarni novosti. Železo je bilo trdnjše in trpežnejše kot les, kremen, baker in bron, ki so jih uporabljali do takrat. Pridobivanje pa je bilo dolgotrajnejše in tehnološko neprimerljivo zahtevnejše. Ključno

je bilo znanje, kako iz rude pridobiti železovo zlitino z majhno vsebnostjo ogljika (manj kot 2 %), ki je značilna za jeklo.

V talilnih pečeh so morali ob odsotnosti zraka doseči temperaturo 1530 °C in potem talino ohlajati v skrbno nadzorovanih razmerah. Najstarejše železne predmete so izdelali v Anatoliji ob koncu 3. tisočletja pr. Kr. Na tistem območju se je pozneje oblikovalo hetitsko kraljestvo in je dolgo imelo monopol nad tehnološkim znanjem o železarstvu. Sčasoma se je vedenje o predelavi železa razširilo vzdolž obal vzhodnega Sredozemlja, v Grčijo, na Balkan, Sicilijo, Sardinijo in jug Apeninskega polotoka.

Prebivalci naših krajev so bili med prvimi v Evropi, ki so spoznali železo. Najstarejše železne predmete, rezila iz Tolmina in Škocjana, so uvozili v 11. in 10. stoletju pr. Kr. Sledil je uvoz posamičnih železnih kosov orožja, v 9. in 8. stoletju pr. Kr. so se pojavili prvi primerki železnega nakita, v drugi polovici 8. stoletja pr. Kr. pa se je železo že povsem uveljavilo kot najboljši material za izdelavo orožja. Podobno domnevamo za železno orodje, vendar je bilo tega najdeno manj, saj so ga redko pridajali v grobove in je maloštevilno tudi med naselbinskimi najdbami. Več železnega orodja je s konca železne dobe. Takrat so ga imeli v Posočju navado pokopavati z umrliimi, znane so pa tudi tri zakladne najdbe z železnim orodjem iz Dolenjske in Posočja.

Na območju današnje Slovenije je bilo precej lahko dostopne železove rude in pridobivanje je bilo vse do konca 19. stoletja poglavitna rudarska dejavnost. Večino železove rude so na Gorenjskem in Dolenjskem nabirali po površini, z rovi so rudarili le v Karavankah, na Štajerskem in ponekod na Dolenjskem. Razmah železarstva nakazujejo najdbe talilnih peči, šob za vpihanje zraka, žlindre, pogač ali t. i. volkov in polizdelkov. Polizdelki so rezultat domače predelave železa ali pa sodijo med standardne oblike trgovskih polizdelkov.



Slika 9
Med najstarejšimi železnimi predmeti z območja današnje Slovenije je železno rezilo iz 11. ali 10. stoletja pr. Kr., vstavljeno v bronast nastavek tulaste sekire, ki je bila odkrita med prdatki v enem od žganih grobov na Brežcu pri Škocjanu na Krasu. Iz istega časa je tudi železen nožek iz žganega groba v Tolminu (po Ruaro Loseri in dr., 1977, t. 16: T. 158: 3; Svoljšak, Pogačnik 2001, t. 82: 2).

Slika 10
Rudosledci in rudarji so iskali in nabirali železovo rudo tudi po visokih bohinjskih planinah in pri tem uhodili poti med Bohinjem in železnodobnim središčem na območju današnjega Mosta na Soči.



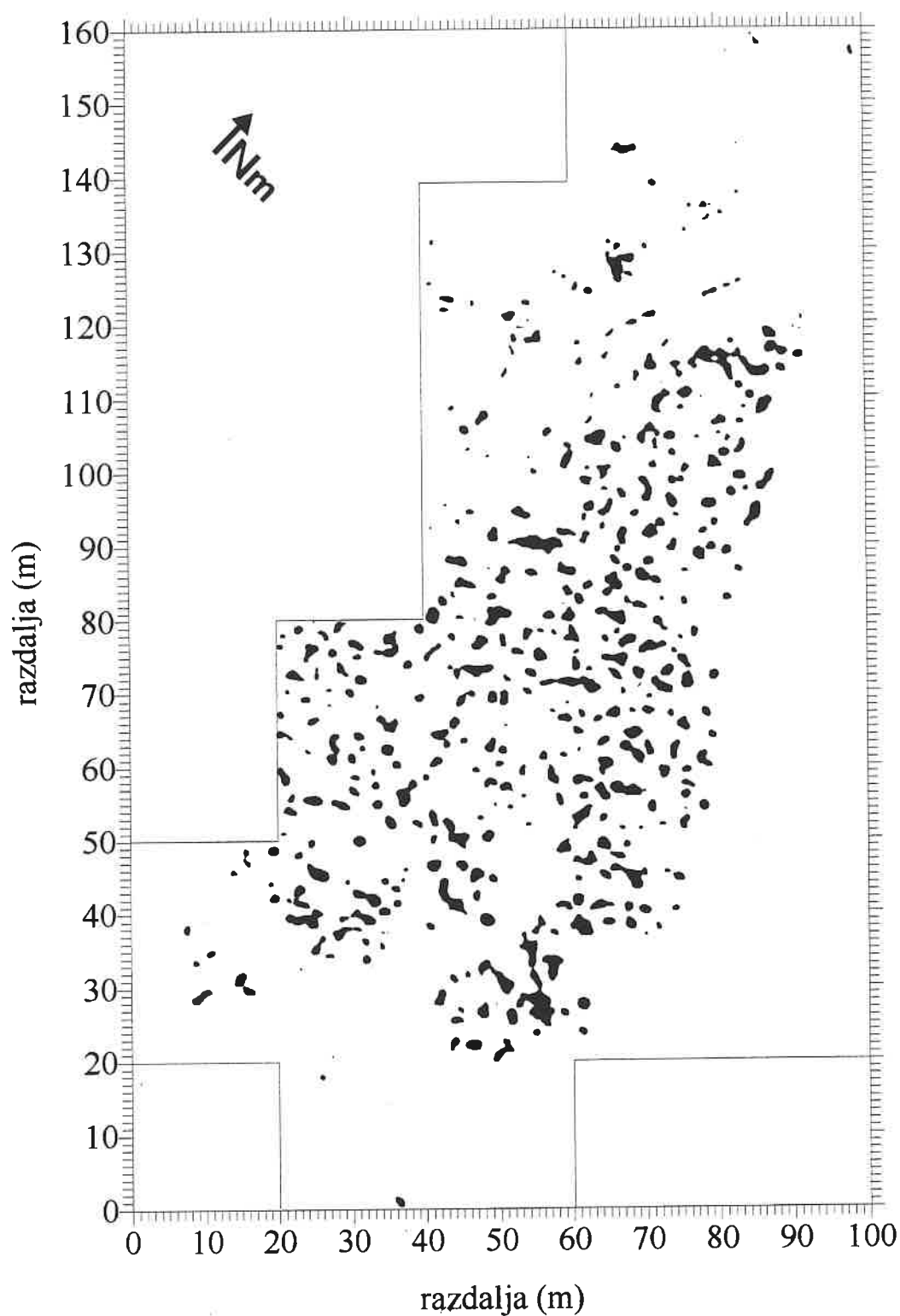
Slika 11

Primerki železove rude: bobovec z območja Gorenjske (na sredini), limonitiziran pirit iz kamnoloma Peči pri Kamni Gorici in z Dednega polja nad Bohinjem (levo) ter limonitiziran hematit s Pohorja (zgoraj desno).



Slika 12

Železova žindra s Cvingerja nad Virom pri Stični (spodaj), blok železove žindre iz talilne peči blizu Spodnje Slivnice pri Grosupljem (zgoraj), železov volk (na sredini), delno razkovan železov volk in keramična šoba za vpihavanje zraka v talilno peč z Vintarjevca pri Litiji.



Slika 13

Karta magnetnih anomalij blizu gradišča Cvinger pri Dolenjskih Toplicah. Magnetometrične raziskave so odkrile obsežen železnodobni talilni kompleks. Črne lise na prikazu so v večini primerov ostanki skupin treh ali več talilnih peči (po Mušič, Orengo 1998, str. 172, sl. 15).



Slika 14

Železni dvojnopiramidasti polizdelek iz bližine Lesc z značilnima podaljšanima kovanima koncema, ki sta omogočala lažje rokovanje, predvsem pa sta bila dokaz za kakovostno in dobro kovno železo (5.–1. stoletje pr. Kr.).



Slika 15

Železni polizdelek s špičastega hriba nad Dolami pri Litiji in dvojnopiramidasti železni polizdelek z Ivškovega hriba nad Bukovico pri Laškem. Zadnji ima primerjavo v dveh podobnih polizdelkih, odkritih med gradnjo gorenjske avtoceste pri Lescah (sl. 14). 5.–1. stoletje pr. Kr.



Slika 54
Negovska čelada iz bojevnikovega groba. Gomila št. 48, Vir pri
Stični. 5. stoletje pr. Kr.

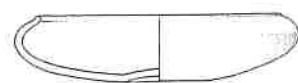
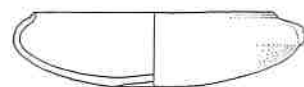
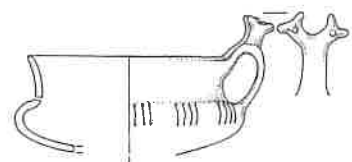
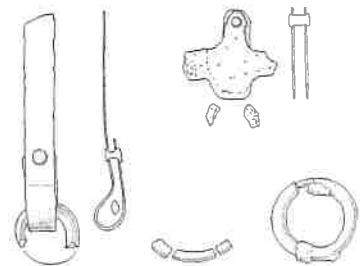
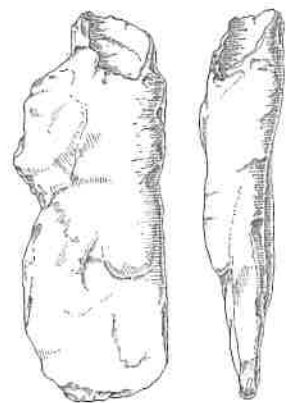
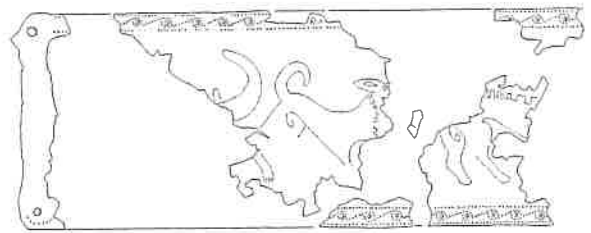
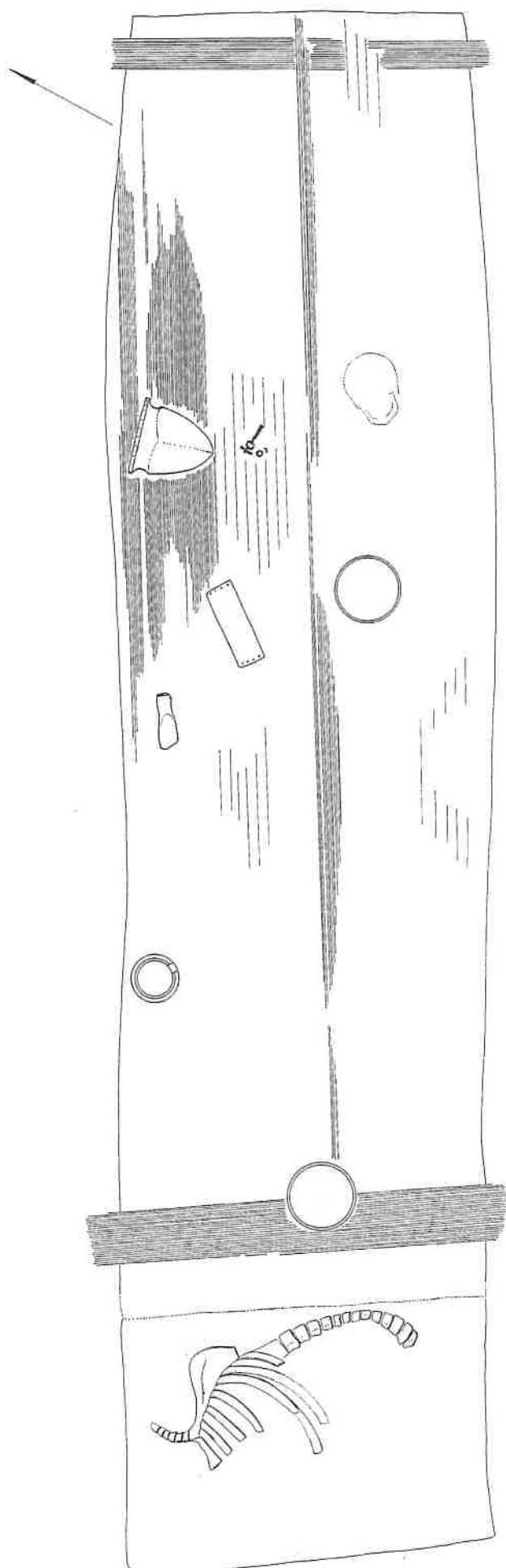
NA STIČIŠČU INTERESOV VELESIL

Leta 1961 so med raziskovanjem v Stični odkrili grob bojvnika v leseni krsti, ki je pripadal četrti generaciji pokopanih v veliki gomili št. 48. Med grobnimi pridatki so bile keramične posode, železna bojna sekira in pasna garnitura. Od zadnje so se ohranili deli bronastega okovja in odlomki bronaste pasne sponse, okrašene z vtolčenimi pikami, na sredini sta upodobljena pes in merjasec. Bojvnik je bil konjenik. Njegovi pogrebci so to označili s pokopom konja v posebej izkopano jamo poleg bojvnikovega groba. Desno od glave pokojnika, ohranili so se zgolj skromni ostanki lobanjskih kosti, so položili čelado, izdelano iz enega kosa bronaste pločevine. Čelada ovalne oblike ima krajce in na temenu prehaja v greben. To je najstarejša takšna čelada na širšem območju jugovzhodnih Alp. Po najdišču Ženjaki pri Negovi v Slovenskih goricah, kjer so na enem mestu našli kar 26 primerkov, jih imenujemo negovske. Zgodnje čelade, kakršna je stiški primerki, so uvažali iz italškega prostora, kot dokazujejo primerjave iz etruščanske Vetulonije. Nekoliko pozneje, v zadnjem obdobju starejše železne dobe, so na Dolenjskem izdelovali lokalno različico negovskih čelad po italško-etruskih vzorih.

Karta najdišč negovskih čelad kaže, da so jih uporabljali na območju od alpskih dolin do juga Apeninskega polotoka. Po njihovi razprostranjenosti lahko sklepamo, do kod je segal etruščanski vojaški, kulturni, gospodarski in morda tudi politični vpliv. Z zmago združenih etruščanskih in kartažanskih sil leta 540 pr. Kr. pri Alaliji na Sardiniji je bila ustavljena grška kolonizacija v zahodnem Sredozemlju, zmanjšal se je gospodarski in politični vpliv Grkov na srednjo Evropo. Sledila je etruščanska ozemeljska ekspanzija v Padsko nižino in s tem širitev njihovih interesov. Na podlagi karte razširjenosti negovskih čelad in čelad grško-ilirskega tipa lahko razberemo geostrateška razmerja v 5. in 4. stoletju pr. Kr. v osrednjem Sredozemlju in na Balkanu. Ozemlje zdajšnje Slovenije je bilo v neposredni bližini razmejitve med etruščansko in-grško interesno sfero, ki je potekala jugovzhodno od dolenjskih železnodobnih skupnosti. Številne najdbe negovskih čelad dokazujejo, da so bili kraji v današnji Sloveniji še v območju etruščanskih vplivov.



Slika 55
Bronasta negovska čelada etruščanskega tipa je bila najdena v grobu bojvnika v gomili št. 48 na Viru pri Stični. Posnetek je nastal ob odkritju; na sliki so Vida Stare, Nace Ribič in Janez Gojkovič.



Slika 56

Tloris bojevnikovega groba z negovsko čelado in spremnim pokopom dela konja ter ostanki pasne garniture, bojne sekire in keramičnih posod. Gomila št. 48, Vir pri Stični. 5. stoletje pr. Kr. (po Gabrovec 2006, t. 61, 62).

ΗΙΑΡΟΝΟΔΕΙΝΟΜΕΝΕΟΣ
 ΚΑΙΤΟΙΞΥΡΑΚΟΣΙΟΙ
 ΤΟΙΔΙΤΥΡΑΝΑΠΟΚΥΜΑΣ

Slika 57

Med številnimi darovi iz vsegrškega svetišča v Olimpji sta bili tudi negovski čeladi iste različice kot čelada iz gomile št. 48 z Vira pri Stični. Vpraskan votivni napis v grščini razkriva, da ju je daroval Hieron, vladar Sirakuz, Zevsu v čast, po zmagi nad Etruščani v pomorski bitki pri Kumah leta 474 pr. Kr. (© UNESCO, fotografija Francesco Bandarin).



Slika 58

Na območju zahodno od reke Une je bila uporaba grško-ilirskih čelad in drugega grškega orožja izjemna redkost. Grško-ilirski čeladi iz 5.–4. stoletja pr. Kr. sta bili odkriti v Novem mestu, v grobu, v katerem sta bila pokopana dva tesno povezana bojvnika, morda brata dvojčka. Čeladi bi bili lahko plen, diplomatsko darilo ali pa sta ju morda prinesla iz najemniškega služenja v kateri od ilirskih, makedonskih ali grških vojska. Čeladi hrani Dolenjski muzej v Novem mestu.

Slika 59

Razprostranjenost negovskih in grško-ilirskih čelad zarisuje gestrateška razmerja v osrednjem Sredozemlju z zaledjem v 5. in 4. stoletju pr. Kr. (po Teržan 1995, Abb. 5).

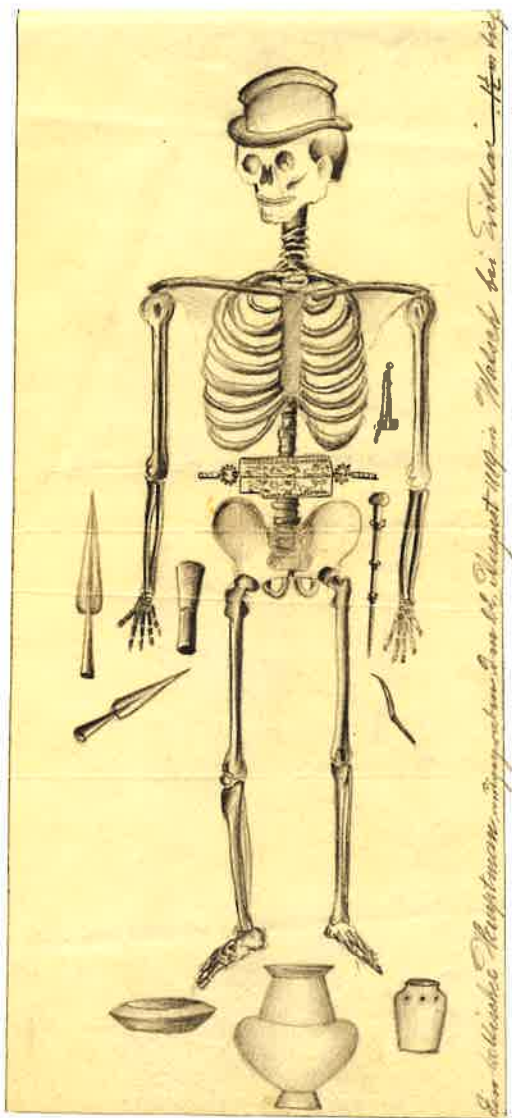




Slika 88

V poznem 6. in prvih desetletjih 5. stoletja pr. Kr. je bila oprava bojevnških prvakov dokaj enovita, skoraj normirana: ob napadalnem orožju, paru suličnih osti in tulasti sekiri je bilo poglavitno obeležje prvega med bojevniki dvogrebenasta čelada. Najiminitnejšim izmed prvakov so v grob položili še predmet s figuralnimi podobami, pasno spono ali situlo (glej poglavje Podobe vladarjev).

VOJŠČAK Z VAČ



Slika 89
 Jernej Pečnik je leta 1889 izkopal okostje vojščaka z dvogrebenasto čelado, lepo okrašenima suličnima ostema, bojno sekiro, železnim klinom, zaponkama in imenitno pravokotno pasno spono vojaškega pasu s prikazom zajcev in ptic. Tedanjemu kustosu Kranjskega deželnega muzeja Alfonsu Müllnerju je napisal: »Njim naznanjam, da smo dons imeli znamenite najdbe, najdlji smo eno Helmo iz dvem grebeni, in en pas bronast na katerim so podobe živali, šest lepih živali ...«. Grob bojavnika z Vač je narisal Pečnikov sin Franc. Na grobiščih v okolici železnodobnega naselja so našli skupaj kar sedem grobov vojščakov s čelado.

Vače že od leta 1878 slovijo kot bogato železnodobno najdišče. Tamkajšnja grobišča je po odmevnih arheoloških raziskavah na koliščih Ljubljanskega barja začel izkopavati kustos kranjskega Deželnega muzeja Dragotin Dežman (Karl Deschmann). V naslednjih desetletjih so na grobiščih pod gradiščem Zgornja krona nad Vačami izkopavali še knez Ernst v. Windischgrätz, predsednik dunajske Prazgodovinske komisije Ferdinand v. Hochstetter, kustos dunajskega Naravoslovno-zgodovinskega muzeja Josef Szombathy, starinokop Jernej Pečnik in vojvodinja Mecklenburška. Z njimi so sodelovali tudi številni domači priložnostni kopači, med njimi odkritelj slavne situle z Vač Janez Grilc (glej poglavje Podobe vladarjev). Vače in tamkajšnja bogata grobišča so bila v slabih štirih desetletjih pred prvo svetovno vojno neizčrpno lovišče najdb tako za muzeje, edine znanstvene ustanove tistega časa, kot za plemenitaško elito. Aristokratska etiketa 19. stoletja je namreč arheologijo dopuščala kot eno redkih plemstvu primernih dejavnosti. Po svetovni vojni so se izkopavanja na Vačah nadaljevala v manjšem obsegu. Grob z bronastim kipcem bojavnika je domačin Tit Strmljan izkopal leta 1927 (glej poglavje Podobe sveta in narave). Raziskovalno zanimanje se je v tridesetih letih 20. stoletja usmerilo v naselje na Zgornji kroni, koder je številne železnodobne hiše izkopaval kranjski rojak Walter Schmid, tedaj kustos muzeja v Gradcu. Po drugi svetovni vojni, leta 1949, je obzidje na Zgornji kroni nad Vačami raziskoval France Stare, profesor na Filozofski fakulteti Univerze v Ljubljani. Ob tako obsežnih raziskavah ni nenavadno, da so najdbe z Vač danes pomemben del železnodobnih zbirk številnih muzejev, poleg Ljubljane in Dunaja tudi graškega muzeja Joanneum ter muzejev Ashmolean v Oxfordu (Anglija) in Peabody v Cambridgeu (Massachusetts, ZDA).



Slika 90

Avstro-ogrski oficir in krajinski slikar Ladislav Benesch je natančno dokumentiral prvo sezono Dežmanovih izkopavanj na Vačah. Risbo v svinčniku je v nemščini naslovil: »Pogled na grobišče pri Kleniku nedaleč od Vač med izkopavanji septembra 1878«.

Slika zvesto prikazuje tedanji način izkopavanj. Raziskovalci so grobove izkopavali od strani. Tako so imeli dober vpogled v vertikalno stratigrafijo, manj pa jih je zanimala prostorska razmeščenost grobov. Slika tudi dobro dokumentira tako žarni kot skeletni pokop na Vačah. Železnodobni prebivalci Vač so le redko pokopavali v gomilah.



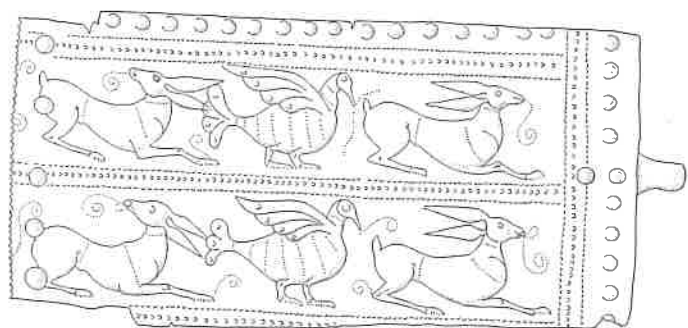
Slika 91

Jernej Pečnik med izkopavanjem gomile na Magdalenski gori, aprila 1893. Pečnik ni imel formalne arheološke izobrazbe, a se je preživiljal z arheološkimi izkopavanji. Vitrine ljubljanskega Kranjskega deželnege muzeja in dunajskega Naravoslovno-zgodovinskega muzeja so bile konec 19. stoletja napolnjene s tisoči najdb iz železnodobnih in rimskih grobov, ki jih je izkopal zlasti na Dolenjskem in v Beli krajini.



Slika 92

Pravokotna pasna spona se oblikovno zdi kot značilen dolensko-zasavski halštatski izdelek. Morda so železnodobni Zasavci uvoženo venetsko pasno ploščico predelali po svojem okusu. Morda pa velja prizore situlske umetnosti s tako oddaljenimi primerjavami povezati z delovanjem potujočih mojstrov torevtov, ki so ob delu za oddaljene naročnike v 6. in 5. stoletju pr. Kr. širili določene motive in krojili okus.



Slika 93

Motiv ptic, morda prepelic, in zajcev na pasni sponi z Vač (zgoraj) je slogovno skoraj enak prizoru na eni od situl iz venetske prestolnice Este južno od Padove (spodaj; po Frey 1969, t. 70).



DENAR PRED DENARJEM

»TO SO NEKAKŠNE PODZEMNE SKRINJE ALI JAME, V KATERE SO ODLAGALI STARA ZNAMENJA, KI SO POPADALA IZ SVETIŠČA, PRAV TAKO PA TUDI DRUGE RELIGIOZNE IN VOTIVNE DARITVE. ... GOVORI SE, DA SO FAVISE SKRINJE IN JAME, KI SO JIH KAPITOLSKI OSKRBNIKI UPORABLJALI ZA HRAMBO STARIH RELIGIOZNIH STVARI.« (ATIŠKE NOČI II, 210)

V ATIŠKIH NOČEH, ZBIRKI ZANIMIVOSTI IZ ANTIČNEGA SVETA, AVLIJ GELIJ S TEMI BESEDAMI PRENAŠA VAROVO POJASNILO IZ 1. STOLETJA PR. KR., KAJ SO STARODAVNE KAPITOLSKÉ FAVISE (*FAVISAE CAPITOLINAE*). KOT SVETIŠČNI DAROVI SO BILI PREDMETI NEDOTAKLJIVI. ČE PRAV RAZLOMLJENIH BRONASTIH PREDMETOV IZ SLOVENSКИH DEPOJEV NE MOREMO KAR ENAČITI Z »RELIGIOZNI MI IN VOTIVNI MI DARITVAMI« Z NAJSVETEJŠEGA IZMED RIMSKIH GRIČEV, PA JE POMENLJIVO, DA SO SE V OKOLJU DOLGOTRAJNIH UTRJENIH NASELIJ, KI SO ŽIVELA ŠE V RIMSKEM IN POZNEJŠEM ČASU, DEPOJI BRONASTIH PREDMETOV OHRANILI NEDOTAKNjeni.



Slika 100

V gorenjskih depojih z razlomljenimi predmeti se poleg odlomkov uhatih in drugih sekir, ki so v večini, pojavljajo tudi zaponke in obročast nakit iz bronu. Orožja, značilnega za sočasne vojaške depoje (sl. 94, 96, 98), in železnih predmetov v teh zakladih ni, kar bi lahko pomenilo, da so bili izdelki shranjeni kot zaloga. Močno obrabljeni predmeti iz prvega depoja z gradišča Gobavica nad Mengšem dajejo vtis, da so bili pred deponiranjem v dolgotrajnem obtoku. Koščke uhatih in plavutastih sekir, ki jih datiramo na začetek železne dobe, v 8. in 7. stoletje pr. Kr., spremljajo odlomki dolgonožnih zaponk čolničaste in kačaste oblike, datiranih v 7. in 6. stoletje pr. Kr.

Drugačni kot zakladi z orožjem so depoji razlomljenih bronastih predmetov, ki so jih na Notranjskem in Gorenjskem odkrili večinoma v notranjosti halštatskih gradišč. Močno razlomljeni predmeti s popolnoma obrabljenimi odlomljenimi površinami dokazujejo, da so bili dolgo v obtoku. Med njimi je največ bronastih sekir, predvsem uhatih, ki so jih v etruščanski Italiji uporabljali tudi kot menjalno sredstvo z nekaterimi lastnostmi današnjega denarja. Določenim predmetom so ljudje prisojali splošno menjalno vrednost že v prejšnjih obdobjih. Tako si v bronasti dobi razlagamo izjemno pogoste najdbe bronastih ovratnic in srpov.

Najznačilnejša primera depojev z večinoma razbitimi bronastimi odlomki, shranjenimi v velikih lončenih posodah, sta velika zaklada iz San Francesca v Bologni in Šempetra pri Gorici. Na Gobavici nad Mengšem sta bila dva taka depoja odkrita ob kamnitih skrinjah, izdelanih iz neobdelanih ploščatih kamnov. To kaže na skrbno pripravljenost mesta za dolgotrajno shranjevanje, za tezavriranje dragocenih predmetov. Med njimi ni najti železnih. Ob prevladujočih bronastih sekirah se v teh depojih pojavljajo še elementi ženske noše.

Slika 101

Uhata sekira iz Gorenja pri Kranju je edina v celoti ohranjena bronasta uhata sekira na Slovenskem. Njena sestava je s skoraj 36-odstotnim deležem svinca in brez kositra značilna za to vrsto predmetov. Odkrita je bila skupaj s poškovano bronasto tulasto sekiro in jo glede na starost te datiramo že v 10. ali 9. stoletje pr. Kr.



Slika 102
Zakladni najdbi s Sta-
rega gradu nad Hruševjem
(levo) in Gradišča nad Zgornjo
Košano (desno) sta značilna predstavnika notranjskih
depojev z uhatimi sekirami, odkritih v naselbinah. Razbite
bronaste sekire z obrabljenimi lomi, v katerih je delež svinca
od 20 pa do več kot 50 %, niso uporabne kot orodje in je verjet-
neje, da so bile že izdelane za menjalno oziroma plačilno sredstvo.
V obeh depojih jih spremljajo tudi brezoblični koščki čistega svinca.





Slika 103

Drugi depo z Gobavice nad Mengšcem je bil arheološko raziskan (sl. 104). Po sestavi je podoben prvemu depolu z istega najdišča, le da je manjši. Predmete iz zaklada datiramo v 8. in 7. stoletje pr. Kr.

»VOJNO PA BO ODLOČILA RAZSODNOST IN POLNE BLAGAJNE. ... MESTO NAMREČ DOBIVA OD ZAVEZNIKOV LETNO PO ŠEST STO TALENTOV DAVKA, NE RAČUNAJOČ DRUGIH DOHODKOV. POLEG TEGA JE BIL TAKRAT NA AKROPOLI ŠE ŠEST TISOČ TALENTOV KOVANEGA SREBRA; KO JE BIL TA ZAKLAD NAJVEČJI, JE OD DESET TISOČ TALENTOV MANJKALO LE TRI STO. ... NADALJE JE DEJAL, DA ZNAŠAJO PRIHRANKI NEKOVANEGA ZLATA IN SREBRA, DARILA POEDINCEV IN DRŽAVE, SVETE POSODE, KI JIH UPORABLJAJO PRI SLAVNOSTNIH OBHODIH IN TEKMOVANJIH TER VSE, KAR JE BIL PERZIJSKEGA PLENA IN TEMU PODOBNEGA, NIČ MANJ KOT PET STO TALENTOV. K TEMU JE ŠE PRIŠTEL POMEMBNO VREDNOST IZ DRUGIH SVETIŠČ, KI BI JO LAHKO PORABILI, KOT TUDI, ČE BI BILI PRISILJENI ITI DO SKRAJNOSTI, ZLATI NAKIT NA KIPU BOGINJE. OMENIL JE, DA IMA KIP ČISTEGA ZLATA V VREDNOSTI ŠTIRIDESETIH TALENTOV TER DA JE OKRAS TAKO NAREJEN, DA GA JE LAHKO SNETI. POUDARIL PA JE, DA BI GA MORALI NADOKNADITI V ENAKI VREDNOSTI, ČE BI GA PORABILI ZA LASTNO VARNOST. Z NAVEDBO DENARNIH SREDSTEV, KI SO BILA NA RAZPOLAGO, JIM JE DAJAL POGUM.« (PELOPONEŠKA VOJNA 2, 13; PREVOD JANEZ FAŠALEK)

TAKO NAM JE TUKIDID POSREDOVAL GOVOR PERIKLEJA, VODJE ATENCEV, KO JE LETA 431 PR. KR. SPODBUJAL ROJAKE K VOJNI PROTI ŠPARTANECM. IZ NAGOVORA SLEDI, DA JE BIL ATENSKO BOGASTVO SHRANJENO NA AKROPOLI, POLEG NAJPOMEMBNEJŠIH MESTNIH SVETIŠČ. PERIKLEJ POUDARJA, DA BI ZA DOBER IZID VOJNE NUJNA FINANČNA SREDSTVA LAHKO V SKRAJNI SILI PRIDOBILI TAKO, DA BI S KIPA BOGINJE ATENE SNELI ZLATO. ZA RAZLIKO OD RIMLJANOV, KI SO JIM BILE FAVISE, JAME S SVETIŠČNIMI ZAKLADI, NEDOTAKLJIVE, SO ATENCI BOGASTVO, DAROVANO SVETIŠČEM IN S TEM BOGOVOM, RAZUMELI KOT NEKAJ, KAR SI JE MOŽNO IZPOSODITI.



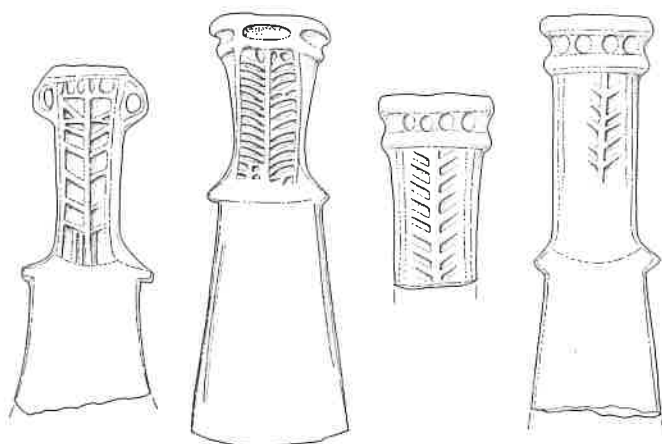
Slika 104
Predmeti iz drugega depoja z Gobavice so ležali poleg dveh skrinj, sestavljenih iz izbranih kamnov. V eni je še ležal majhen odlomek bronaste sekire. Takratni prebivalci Gobavice so med 8. in 6. stoletjem pr. Kr. svoje bogastvo hranili verjetno na celotnem območju izkopa.



Slika 105
Na odlomku uhte sekire iz prvega depoja z Gobavice so vidni vtisi v obliki vej. Lahko v njih vidimo znak vrednosti, kakršne najdemo na sočasnih sekirah iz Bologne in poznejših etruščanskih ingotih z motivom suhe vejice?



Slika 106
Med 6. in 4. stoletjem pr. Kr. so bili v etruščanskem svetu pogosto predenarno menjalno sredstvo bronasti ingoti z reliefnim prikazom suhe vejice (od tod italijansko poimenovanje *ramo secco*). Nekaj primerkov so odkrili tudi v Sloveniji, eden izmed njih je ingot z gradišča Semenič v Beli krajini.



Slika 107
Motiv žitnega klasa ali suhe vejice na štirih bronastih tulastih sekirah iz zaklada San Francesco v Bologni kaže, da so bili ti predmeti verjetno uporabljeni kot menjalno sredstvo (sl. 106). V veliki lončeni posodi so leta 1877 našli zaklad, sestavljen iz skoraj 15 tisoč večinoma razlomljenih bronastih predmetov v skupni teži več kot 1400 kg. Med njimi prevladujejo vsi trije, za starejšo železno dobo značilni tipi sekir: plavutaste, tulaste in uhte. V zakladu so še razni tipi zaponk in številne druge zvrsti predmetov. Nastajal je vsaj dve stoletji, zakopan pa je bil v času okrog leta 700 pr. Kr. Zaklad iz San Francesca v Bologni je največji evropski prazgodovinski depo. (po Carancini 1984, kat. št. 3998, 4094, 4155, 4170).



STIKI Z ODDALJENIMI KRAJI: TRGOVINA, DARILA IN IZMENJAVE

ost evropske celine, vse do obal Severnega morja, Baltika in Skandinavije. Povezave med vzhodom in zahodom so bile živahne, k temu pa so v prvi polovici 1. tisočletja pr. Kr. pomembno pripomogla vzhodna, konjeniška kimerijska in skitska ljudstva. Ozemlje današnje Slovenije je bilo križišče evropskih prometnih koridorjev na stičišču svetov. Njihov potek odmeva v različicah grškega mitološkega izročila o Argonavtih in Hiperborejcih.

Pomemben dejavnik gospodarskega vzpona in politične moči železnodobnih skupnosti je bilo obvladovanje rudninskih virov in poti do njih. Velika količina dobre železove rude jim je omogočila organizacijo posredniške trgovine z oddaljenimi kraji v italjskih in drugih sredozemskih, alpskih, prekalpskih in osrednjebalkanskih deželah. Trgovske karavane so prepotovale dolge razdalje. Trgovina je potekala od skupnosti do skupnosti in so jo najverjetneje vzdrževali z obrednimi oblikami partnerskih odnosov med voditelji. To je vključevalo sprejemanje darov in poklonov v zameno za gostoljubnost ali varno prečkanje ozemelj. Darovi so bili znamenje spoštovanja političnih in gospodarskih dogovorov. Tako so posamezniki pridobili eksotične dragocenosti, kot so etruščanska umetelna konjska oprema in bronasto posodje ter italjske in grške posode za pijačo. Bržkone so vodilne družine utrjevale dogovore in širile vpliv tudi s poročnimi zvezami.

Iz poročil grškega geografa Strabona (pribl. 63 pr. Kr.–pribl. 23 po Kr.), ki je podatke črpal iz starejših zapisov, lahko razberemo potek železnodobnih karavanskih poti in kolovozov prek kraških prelazov ter po dolinah Save in Krke. Promet je potekal z vozovi po kopnem in s plovili po morju in rekah, kot je bila Ljubljana. Trgovali so z železom, lesom, živino, smolami, voskom, kožami in sužnji. Z ljudmi so potovale ideje, znanje, tehnološke in vojaške novosti. Domači mojstri so tako upoštevali modne smernice tujih delavnic in jih udeleževali po svojem okusu.

V železni dobi so trgovci, najemniški vojščaki, rudosledci in drugi popotniki vzpostavili razvejeno mrežo kopenskih in vodnih poti, ki so vodile od juga proti severu, od središč sredozemskih staroveških civilizacij globoko v notranj-

Slika 142

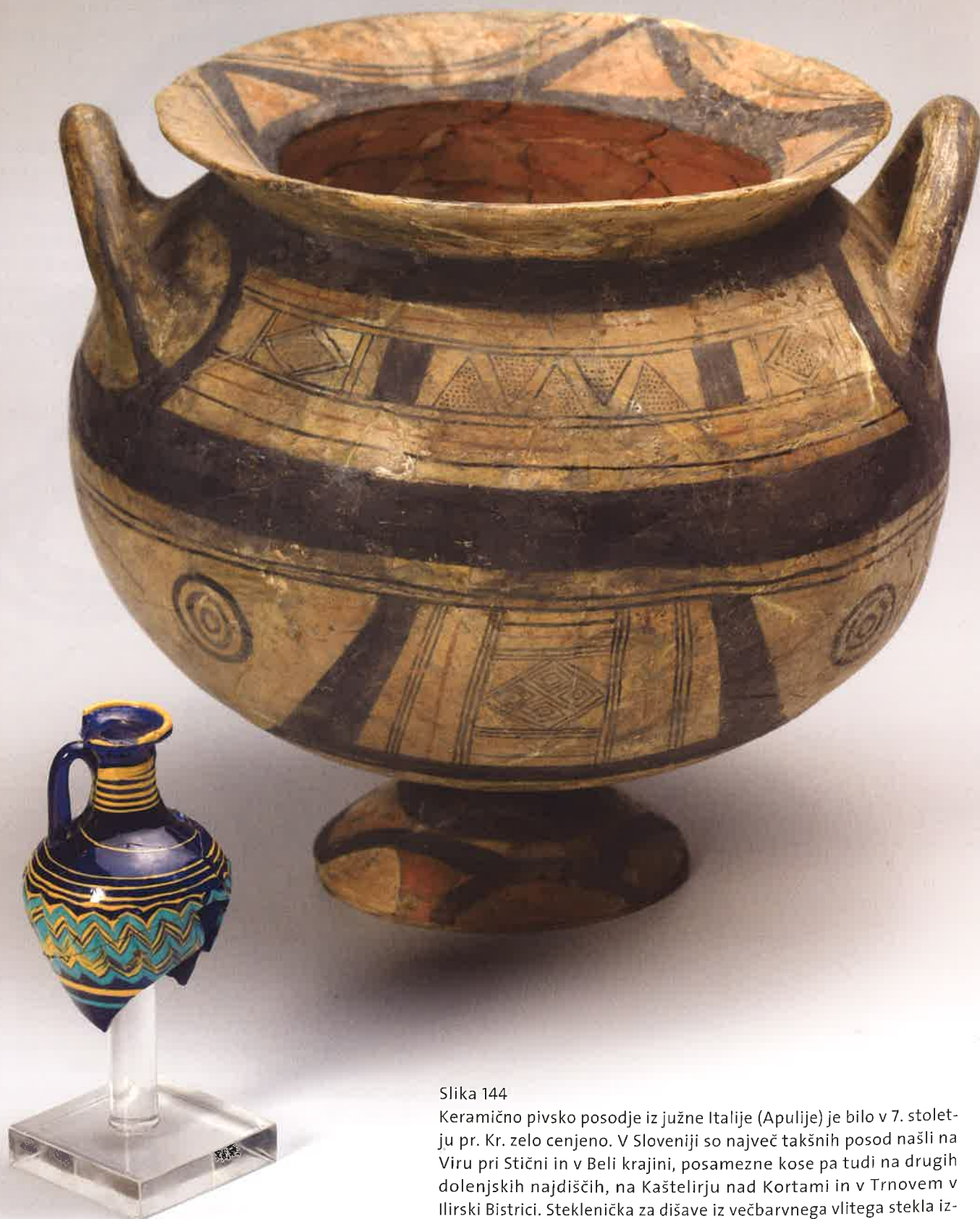
V veliki gomili št. 48 v Stični so odkrili umetelno konjsko opremo. Najzanimivejši so bronasti krožni elementi, izdelani v predrti tehniki, trije imajo v sredini čašico z vstavljenim jantarnim očescem. Primerjavo za take predmete poznamo iz etruščanske Vetulonije, kjer jih razlagajo kot okrasje bojnega dvokolesnega voza iz 8. stoletja pr. Kr. Stiška oprava sodi med najdragocenejše najdbe iz gomile 48 in je bila morda last začetnika mogočnega rodu, ki je v njej pokopan.



Slika 143

V vojnem letu 1941 so pri izkopavanju gomile na Kandiji v Novem mestu naleteli na bogat moški grob iz 7. stoletja pr. Kr. Najsijajnejši pridatek je bronasta posoda na treh nogah, ki je uvoz iz etruščanskih delavnic. Zanimiva je teza, da je bil trinožnik morda trofeja zmagovalca konjskih dirk na etruščanskih športnih prireditvah.

Med pridatki so bili še pivski pribor, sestavljen iz bronaste situle s cedilno zajemalko ter večjim številom lončenih posod. Ohranili so se ostanki železne sulične osti, enoreznega meča in konjske opreme ter bronasta diska, ki sta morda pestna obroča voza. Izjemen predmet je večglava igla z jantarjevimi jagodami (sl. 145).



Slika 144

Keramično pivsko posodje iz južne Italije (Apulije) je bilo v 7. stoletju pr. Kr. zelo cenjeno. V Sloveniji so največ takšnih posod našli na Viru pri Stični in v Beli krajini, posamezne kose pa tudi na drugih dolenjskih najdiščih, na Kaštelirju nad Kortami in v Trnovem v Ilirski Bistrici. Steklenička za dišave iz večbarvnega vlitnega stekla izvira z Rodosa in je v Stično prispela prek Etrurije v 5. stoletju pr. Kr.



Slika 145

Nahajališča lahko dostopnega jantarja so na obalah Baltika med Poljsko in Rusijo. Železnodobna najdišča z jantarjevimi predmeti v vzhodnih Alpah, ob severnem Jadranu in na Balkanu pričajo o smereh, obsegu in trajanju trgovanja s to dragoceno fosilno smolo. Jantaren nakit je bil priljubljen vse 1. tisočletje pr. Kr. Na sliki so starejšeželeznodobne jantarne ogrlice z Magdalenske gore, iz Podzemlja in Šmarjete, obesek z Bitenj v Bohinju, zapestnica z

Vač in bronasta igla z jantarnimi jagodami iz Novega mesta, ki jo odkrili med prdatki v grobu z etruščanskim trinožnikom. Takšne igle so bile v modi na območju severovzhodne Italije in vzhodnih Alp, severno od Alp pa so bile redkost. Razprostranjenost jantarnih izdelkov je eden od dokazov trgovanja z jantarjem kot surovino. Domači mojstri so namreč uporabljali neobdelan jantar, ki je potoval kot trgovsko blago s severa Evrope.

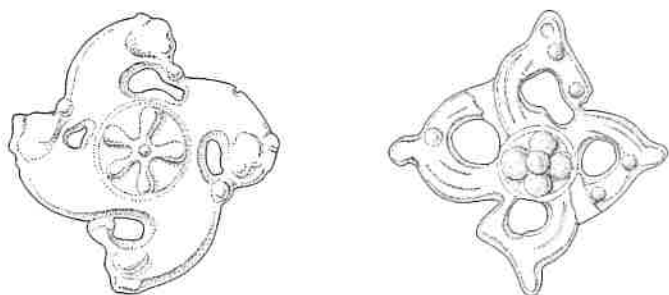
JANTAR

ODMRLA DREVEŠA SE VEČINOMA HITRO RAZKROJIJO, ČE PA POTONEJO V OKOLJA BREZ PROSTEGA KISIKA, NASTANETA IZ LESNIH OŠTANKOV PREMOG ALI PRAVI FOSILNI LES, IZ SMOLE PA JANTAR. STRNJENA SMOLA SE OB POVIŠANEM TLAKU ALI TEMPERATURI SPREMENI NAJPREJ V KOPAL, KAR TRAJA TUDI VEČ STOLETIJ. KOPAL JE TRŠI KOT SMOLA, JE RUMEN, ORANŽEN ALI RDEČKAST. V MILIJONIH LET IZ KOPALA IZHLEPIJO LAHKOHLAPNA OLJA IN TAKRAT NASTANE JANTAR (PO JERŠEK IDR. 2015, 56).



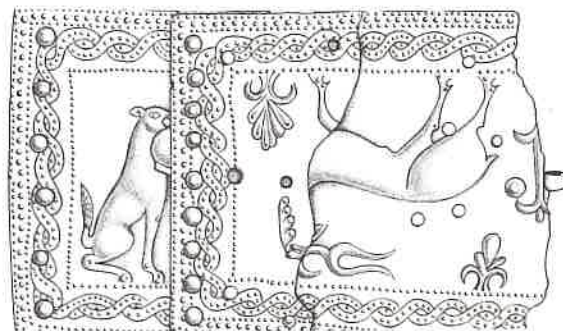
Slika 146

Vojaški in roparski pohodi konjeniških Skitov so ne le prizadeli mesta v Mali Aziji in severni Mezopotamiji, ampak so tudi vplivali na razvoj panonskih skupnosti in ljudstev z vznožja vzhodnih Alp. Zdi se, da so Skiti usodno prizadeli železnodobne skupnosti na Štajerskem. Te so konec 6. stoletja pr. Kr. doživeli krizo in zaton. Za naslednjih 200 let imamo v Savinjski dolini, na Slovenjegraškem in v Podravju tako le skope sledove neorganizirane poselitve. Kaže, da se je Dolenjska Skitov ubranila. Bojevniki so celo prevzeli elemente njihove konjeniške opreme (sl. 147) in orožja. Med njimi so bile bronaste trokrilne pušične osti. Vače, Vinkov vrh, 6.–5. stoletje pr. Kr.



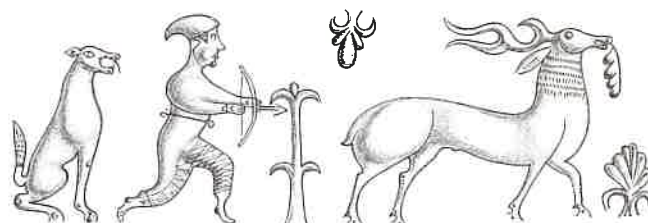
Slika 147

V veliki gomili št. 48 na Viru pri Stični je bil pokopan tudi moški, ki so mu ob bok položili železne konjske brzde in okrasne ploščice, okrašene s konjskimi glavicami in rozeto v sredini (levo). Njihova najboljša primerjava so falere iz skitskega kurgana (grobnice gomile) iz Volkovcev, najdišča v Podnjeprovju (desno; po Gabrovec, Teržan 2008, str. 290, sl. 41).



Slika 148

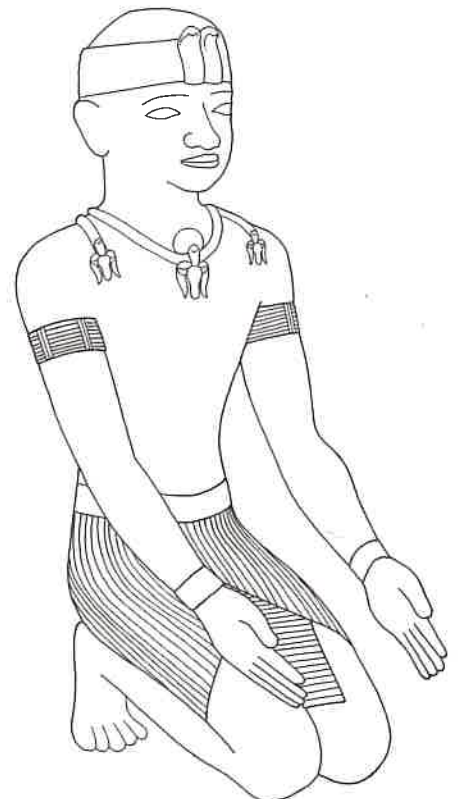
Konec starejše železne dobe je imela utrjena naselbina na Molniku pri Ljubljani izraziti vojaški značaj in njena posadka je varovala zahodno obrobje dolenjske halštatske skupnosti. V eni od tamkajšnjih gomil sta bila pokopana lokostrelec, ki je uporabljal tudi puščice z bronastimi trokrilnimi ostmi, in moški z nenavadno pasno spono. Na njej je v situlskem slogu prikazan sedeči lovski pes, ki spremlja kleččega lokostrelca v hlačah in neobičajnem pokrivalu pri lovu na jelena. Molniški lokostrelec je edina oseba, upodobljena v hlačah na situlskih spomenikih. Na sočasni grški keramiki so v hlačah upodobljeni Skiti in predstavniki drugih stepskih konjeniških ljudstev z vzhoda. Vprašanje, ali je lovec na pasni sponi z Molnika Skit ali morda domačin v skitski opravi, pa ostaja odprto (po Tecco Hvala 2017, 32: 1–2).





Slika 149
Na zemljevidu so označena najdišča steklenih ovnovih glavic (po Egg 2010, 534, sl. 6).

ZEMLJEVID S PRIKAZOM NAJDIŠČ STEKLENIH JAGOD V OBLIKI OVNOVIH GLAVIC JE ZELO IZPOVEDEN. NAJVEČ SO JIH NAŠLI NA NAJDIŠČIH DOLENJSKE STAREJŠE-ŽELEZNODOBNE SKUPNOSTI, ZNANE PA SO TUDI Z IBIZE, SARDINIJE, IZ KARTAGINE, S SICILIJE, IZ SIRIJE IN S SEVERNIH OBAL ČRNEGA MORJA. OVEN JE BIL GOTOVO POSEBNA ŽIVAL V PREDSTAVAH ŽELEZNODOBNIH LJUDI, NE NAZADNJE SE POJAVLJA KOT ŽRTVENA ŽIVAL NA PRIZORIH SITULSKE UMETNOSTI, NPR. NA DRUGEM FRIZU SITULE Z VAČ (sl. 110). ZANIMIVO JE, DA SO FARAONI IN DRUGI ODLIČNIKI KUŠITSKE DINASTIJE 8. IN 7. STOLETJA PR. KR. POGOSTO UPODOBLJENI Z OVRATNICAMI, OKRAŠENIMI Z OVNOVIMI GLAVICAMI. SIMBOL OVNA JE BIL PRI KUŠITSKIH KRALJIH OZ. T. I. ČRNIH FARAONIH 25. DINASTIJE POVEZAN S ČAŠČENJEM AMONA.



Slika 150
Bronasti kipec klečečega faraona Šabake, 716–702 pr. Kr. (po Egg 2010, 539, sl. 9).



Slika 151
Prefinjenost in spretnost dolenskih železnodobnih steklarjev sta bili primerljivi s steklarskimi veščinami Feničanov. Eden od primerov njihovih vrhunskih izdelkov so drobne steklene jagode v obliki ovnove glavice. Vintarjevec pri Litiji in Valična vas, 5. stoletje pr. Kr.